

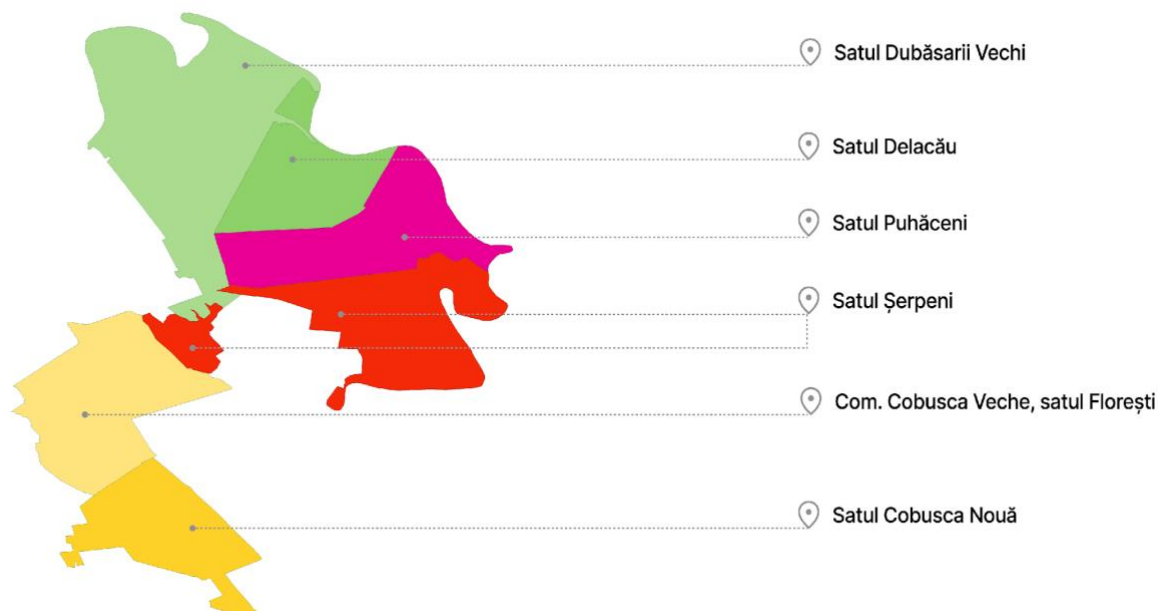
Grupul de Acțiune Locală „Grădina Bunătăților”



*Aprobată
prin Proces-Verbal nr. 1
din 24.01.2026 al ședinței
Adunării Generale
Grupul de Acțiune Locală
„Grădina Bunătăților”*

Strategia de Dezvoltare Locală

PERIOADA DE IMPLEMENTARE 2026-2030



2026

*Prezenta Strategie de Dezvoltare Locală a fost elaborată și actualizată de către
Grupul de Acțiune Locală (GAL) Grădina Bunătăților, cu suportul partenerilor de dezvoltare
Solidarity Fund PL în Moldova și Rețeaua Național LEADER din Republica Moldova*

CUPRINS

INTRODUCERE ȘI GLOSAR DE ABREVIERI

CAPITOLUL I. DESCRIEREA ZONEI GEOGRAFICE ȘI A POPULAȚIEI CARE FAC OBIECTUL STRATEGIEI DE DEZVOLTARE LOCALĂ

- 1.1. Amplasarea geografică
- 1.2. Mediul
- 1.3. Populația
- 1.4. Infrastructura fizică și serviciile publice
- 1.5. Infrastructura socială
- 1.6. Patrimoniul material și imaterial
- 1.7. Economia locală
- 1.8. Administrația publică locală și instituțiile publice

CAPITOLUL II. DESCRIEREA PROCESULUI DE IMPLICARE A COMUNITĂȚII ÎN DEZVOLTAREA STRATEGIEI DE DEZVOLTARE LOCALĂ

- 2.1. Descrierea parteneriatului
- 2.2. Evoluția și potențialul GAL
- 2.3. Misiunea GAL
- 2.4. Viziunea de dezvoltare a teritoriului GAL
- 2.5. Experiența implementării strategiei de dezvoltare locală precedente (*după caz, cu indicarea perioadei strategiei și surselor/fondurilor de finanțare*)
- 2.6. Principiile LEADER în activitatea GAL
- 2.7. Procesul de implicare a comunității

CAPITOLUL III. ANALIZA NEVOILOR DE DEZVOLTARE ȘI A POTENȚIALULUI ZONEI

- 3.1. Nevoile de dezvoltare a teritoriului GAL
- 3.2. Resursele necesare de dezvoltare locală
- 3.3. Puncte tari și oportunități
- 3.4. Puncte slabe și amenințări

CAPITOLUL IV. OBIECTIVE, MĂSURI ȘI INDICATORI

- 4.1. Obiective generale, specifice și ținte măsurabile pentru rezultate
- 4.2. Măsuri de sprijin și indicatori
- 4.3. Angajamentul privind protecția mediului înconjurător
- 4.4. Caracterul integrat al obiectivelor strategiei cu obiectivele strategice naționale
- 4.5. Bugetul strategiei de dezvoltare locală

CAPITOLUL V. GESTIONARE, MONITORIZARE ȘI EVALUARE

- 5.1. Asigurarea gestionării eficiente și transparente a activității GAL-ului
- 5.2. Capacitatea GAL de implementare a strategiei de dezvoltare locală
- 5.3. Monitorizarea acțiunilor planificate
- 5.4. Monitorizarea și evaluarea implementării strategiei de dezvoltare locală
- 5.5. Descrierea procesului de comunicare

ANEXE:

- Harta unităților administrativ-teritoriale din componența GAL
- Structura organizatorică a GAL
- Planul financiar al strategiei de dezvoltare locală
- Planul de comunicare

Introducere și glosar de abrevieri

Introducere

Prezenta Strategie de Dezvoltare Locală constituie un ansamblu de acțiuni integrate orientate pe dezvoltarea locală, elaborate și stabilite pentru implementare de către membrii GAL-ului „Grădina Bunătăților” în baza principiilor abordării LEADER. Realizarea prezentei strategii, va contribui la atingerea obiectivelor stabilite la nivel local, regional și național.

Conținutul strategiei este organizat și prezentat prin intermediul a 5 capitole după cum urmează:

1. **Capitolul I. DESCRIEREA ZONEI GEOGRAFICE ȘI A POPULAȚIEI CARE FAC OBIECTUL STRATEGIEI DE DEZVOLTARE LOCALĂ** care reprezintă analiza teritorială efectuată în baza chestionarelor „Profilul Localității” completate de primăriile membre, vizitelor în teritoriu și alte forme de cercetare utilizate.
2. **Capitolul II. DESCRIEREA PROCESULUI DE IMPLICARE A COMUNITĂȚII ÎN DEZVOLTAREA STRATEGIEI DE DEZVOLTARE LOCALĂ** În cadrul acestui capitol este prezentată componența parteneriatului GAL „Grădina Bunătăților” și procesul care a fost parcurs de membrii și rezidenții acestuia pentru elaborarea prezentei strategii și constituirea asociației GAL. Tot aici găsim Misiunea și viziunea de dezvoltare a teritoriului inclusiv și o detaliere a ideilor ce au stat la baza elaborării și aprobării acestora. Sunt prezentate și definite cele 7 principii de bază ale abordării LEADER, adițional este descris cum fiecare principiu a fost aplicat și respectat pe durata întregului proces de creare și constituire a GAL-ului. Nu în ultimul rând, este explicat cum își planifică membrii GAL ca aceste principii să fie aplicate și respectate în continuare.
3. **Capitolul III. ANALIZA NEVOILOR DE DEZVOLTARE ȘI A POTENȚIALULUI ZONEI.** În acest capitol sunt menționate toate resursele prezente și identificate. Este prezentată analiza SWOT a resurselor locale grupate în 4 blocuri precum: resurse naturale și de mediu, resurse economice, resurse instituționale și de infrastructură, resurse socio-culturale.
4. **Capitolul IV OBIECTIVE, MĂSURI ȘI INDICATORI** Unul din cele mai consistente capitole, aici sunt expuse mai multe tabele care împreună formează tabloul de bord al acestei strategii, îndeosebi importantă este matricea logică, fiind considerată unul din instrumentele de bază ale procesului de planificare. Tot în acest capitol găsim bugetul strategiei, iar varianta detaliată planul financiar este prezentat în adițional este prezentat bugetul strategiei atât pe modalități de implementare a proiectelor cât și pe categorii a surselor de finanțare.
5. **Capitolul V GESTIONARE, MONITORIZARE ȘI EVALUARE** În acest capitol sunt menționate un set de principii ce vor fi respectate în procesul de monitorizare și evaluare, precum și un set minim de indicatori pentru monitorizare și evaluare care vor fi verificați și estimați conform planurilor stabilite. Tot acest capitol prezintă un minim de condiții și acțiuni de comunicare ce trebuie respectate și aplicate de către angajații și membrii Asociației GAL „Grădina Bunătăților”

Prezenta strategie dispune și de anexe.

Glosar de abrevieri

APL - Autoritate Publică Locală

GAL – Grup de Acțiune Locală

MIR - Misiune de Identificare a Resurselor

ONG- Organizație Non-guvernamentală

RNL - Rețeaua Națională LEADER

RNDRL – Rețeaua Națională de Dezvoltare Rurală LEADER

SDL - Strategie de Dezvoltare Locală

UAT - Unitate Administrativ Teritorială

1. CAPITOLUL I. DESCRIEREA ZONEI GEOGRAFICE ȘI A POPULAȚIEI CARE FAC OBIECTUL STRATEGIEI DE DEZVOLTARE LOCALĂ

1.1. Amplasarea geografică

Teritoriul GAL "Grădina Bunătăților" este amplasat în partea de est a Republicii Moldova, fiind format din 6 localități dintre care 4 localități limitrofe (s.Dubăsarii Vechi, rml Criuleni; s.Delacău, s.Puhăceni, s.Șerpeni, rml Anenii Noi) și tot acestea situate de-a lungul râului Nistru pe o lungime totală de 58 km, iar alte 2 localități de mijloc a raionului Anenii Noi. Distanța până la orașul Chișinău este de 42 km de cel mai sudic punct (satul Cobusca Nouă) și 40 km de la cel mai nordic punct (satul Dubăsarii Vechi), iar cel mai îndepărtat punct de capitală este la 64 km (satul Delacău).

Tabelul 1. Lista localităților din GAL "Grădina Bunătăților"

Nr.	Denumirea localității	Populație*	Suprafață, km2	Anul atestării
Raionul Criuleni				
1.	Dubăsarii Vechi	4305	107	1470
Raionul Anenii Noi				
2.	Delacău	1210	15	1439
3.	Puhăceni	2199	34	1523
4.	Șerpeni	2094	43,5	1517
5.	Cobusca Nouă	943	28,29	1783
6.	Cobusca Veche	1787	39,77	1667

*numărul populației conform Recesământului 2024

Relieful regiunii este caracterizat prin întinderi de câmpii deluroase, cu unele zone stâncoase și abrupte pe malul Nistrului. Suprafața totală a teritoriului GAL este de aproximativ 268 km², dintre care aproximativ 75% reprezintă terenuri agricole cu fertilitate înaltă, cu o bonitate de la 65% la 85%. Solurile de tip cernoziom ocupă peste 80% din suprafața arabilă a regiunii, urmate de soluri brune și cenușii.

Zona înregistrează o activitate extractivă ridicată, cu 7 cariere de extragere a nisipului, pietrei și prundișului. Suprafața împădurită reprezintă aproximativ 2402 ha, dintre care 2235 ha păduri și 167 ha fâșii forestiere. Cele mai multe terenuri ocupate de păduri și fâșii forestiere sunt în Dubăsarii Vechi și Șerpeni, unde se află și o serie de arii naturale protejate de stat, precum dumbrava de stejari seculari "Pohorela" din Dubăsarii Vechi și rezervația naturală "Voinova" din preajma satului Șerpeni, administrată de ocolul silvic Anenii Noi.

În pădurile din regiune cresc în special stejarul, arțarul, frasinul, plopul și diverși arbuști. Fauna este reprezentată de mistreți, căprioare, vulpi, iepuri de deal, rațe sălbatice, fazani și alte păsări și animale mici.

Figura 1. Meandrele Nistrului. Vedere din Șerpeni



1.2. Mediul

Clima din regiune este una temperat-continentală, specifică zonei de centru a Republicii Moldova. Principalele fenomene meteorologice nefavorabile care se înregistrează în regiune sunt înghețurile, ploile cu grindină, vântul puternic și seceta.

Poziționarea unei părți a teritoriului GAL de-a lungul Nistrului îl expune la inundații frecvente, fapt care afectează agricultura și activitățile economice conexe. De asemenea, în valea râului Nistru există mai multe suprafețe afectate de alunecări de teren.

Industria extractivă prezentă pe teritoriul GAL, generează mai multe probleme de mediu, în special în perimetrul satului Delacău, unde activitatea carierelor de extragere a minereurilor se extinde spre imediata apropiere a intravilanului localității, ceea ce afectează calitatea aerului și crește riscurile de eroziune a solului.

1.3. Populația

Numărul populației pe teritoriul GAL „Grădina Bunătăților” este de aproximativ 12538 persoane. Localitatea cu cel mai mare număr de locuitori este Dubăsarii Vechi cu 4305 de persoane, iar cu cel mai mic număr de locuitori este Cobusca Nouă cu 943 de persoane. În toate localitățile din GAL numărul populației este în scădere și se atestă un spor natural negativ. Densitatea populației este de aproximativ 46,86 pers/km², ceea ce situează teritoriul GAL sub media națională de 92,1 pers/km².

Populația pe teritoriul GAL este omogenă din punct de vedere etnic, fiind reprezentată de moldoveni/români în proporție de 98,8%. Restul de 1,2% include etnici ucraineni, ruși, găgăuzi, bulgari și alții.

Din punct de vedere al educației, majoritatea populației din GAL este școlarizată, având atât studii liceale și profesionale tehnice, cât și studii superioare complete. De asemenea, mai mult de 90 de persoane au studii doctorale și postuniversitare.

În învățământul preșcolar și școlar sunt încadrați peste 1700 de copii, ceea ce reprezintă aproximativ 13% din numărul total al populației.

Încadrarea în câmpul muncii pe teritoriul GAL este influențată în mod deosebit de proximitatea față de orașul Chișinău. Doar aproximativ 6% din populație este angajată pe teritoriul localităților care fac parte din GAL, iar peste 22% din numărul total al populației este plecată peste hotarele țării. Numărul șomerilor înregistrați la Agenția pentru Ocuparea Forței de Muncă este nesemnificativ.

Totodată, mai mult de 13% din populație face parte din numărul beneficiarilor de asistență socială.

Tabelul 2. Repartizarea populației GAL per localități

	Populați a 2014	Populați a 2024	Gospodă ri 2024
Satul Cobusca Nouă	1307	943	511
Comuna Cobusca Veche			
	2074	1787	936
s. Cobusca Veche			
s. Florești			
Satul Delacău	2150	1210	773
Satul Dubăsarii Vechi	6271	4305	2200
Satul Puhăceni	3495	2199	1030
Satul Șerpeni	3585	2094	1040
Total:	18882	12538	6490

1.4. Infrastructura fizică și serviciile publice

Fiind format din localități limitrofe, teritoriul GAL este traversat doar de drumuri de importanță raională și locală. Principalele trasee sunt drumurile raionale G106 și G107. Transportul de pasageri este dezvoltat și asigură o conexiune bună și deasă cu capitala, cu 7 – 12 rute auto pe zi.

În interiorul localităților, starea drumurilor și căilor de acces este satisfăcătoare. Lungimea totală a drumurilor auto este de aproximativ 240 km, dintre care 47 km – asfaltați și 193 km – acoperiți cu pietriș. De asemenea, localitățile beneficiază de o rețea de 156 străzi în total.

Iluminatul stradal este dezvoltat, acoperind majoritatea străzilor din localitățile care fac parte din GAL. În cele mai multe cazuri, iluminatul stradal este dezvoltat prin proiecte comune între APL-uri și locuitori.

Sistemul de alimentare cu apă și canalizare este dezvoltat insuficient. Nu există sisteme centralizate de canalizare în nici o localitate din cadrul GAL. Majoritatea instituțiilor publice și a celor de menire socială dispun de sisteme individuale de canalizare. În ceea ce privește sistemul de apeduct, sunt înregistrate 95% gospodării în Cobusca Nouă, 89% de gospodării – în Șerpeni, 81% de gospodării casnice conectate la apeduct în Dubăsarii Vechi și 62% gospodării în Cobusca Veche.

Toate cele șase localități din cadrul GAL sunt conectate la rețeaua de gaz. În total, 4328 de gospodării casnice din GAL sunt gazificate centralizat.

Managementul deșeurilor este dezvoltat. Toate localitățile, dispun de gunoști amenajate și întreținute de APL, dar neautorizate. De asemenea, toate localitățile, dispun de sisteme de colectare, transportare și depozitare a deșeurilor. În Dubăsarii Vechi sunt amenajate 13 platforme de colectare separată a PET-urilor și sticlei. Și Puhăceni sunt 5 platforme. Serviciile de salubritate sunt susținute de locuitori, care plătesc taxe de la 10 MDL/lună (Puhăceni) la 35 MDL/lună (Dubăsarii Vechi). Problema cu care se confruntă localitățile în acest domeniu este prezența redusă a sistemelor de colectare separată a deșeurilor, precum și lipsa sistemelor de reciclare și prelucrare a deșeurilor.

1.5. Infrastructura socială

Procesul educațional se efectuează prin intermediul a 6 grădinițe, o școală primară (Dubăsarii Vechi), 5 gimnazii și 1 liceu teoretic (Dubăsarii Vechi). De asemenea, în Dubăsarii Vechi funcționează o Școală de arte, o școală Sportivă și o filială a școlii sportive din orașul Criuleni. În instituțiile de educație preșcolară și școlară sunt încadrați peste 1700 de copii, ceea ce reprezintă aproximativ 13% din numărul total al populației.

Pe teritoriul GAL funcționează în total 11 biblioteci publice și școlare, cu un fond de carte de peste 34500 exemplare, reînnoit recent. Starea clădirilor bibliotecilor este satisfăcătoare. Clădirile caselor de cultură din localități Dubăsarii Vechi și Șerpeni, Puhăceni, Delacău sunt funcționale și într-o stare satisfăcătoare, dar care necesită îmbunătățiri.

Infrastructura sportivă este dezvoltată, locuitorii din GAL punând accent deosebit de activitatea fizică și modul sănătos de viață. Toate localitățile dispun de terenuri sportive naturale și artificiale. Totodată, în localitățile Șerpeni și Puhăceni există complexe sportive, cu săli sportive și săli de forță, iar în Dubăsarii Vechi există săli a școlii sportive și o platformă multifuncțională cu stadion artificial și teren de minifotbal. De asemenea, există mai multe echipe sportive care participă la diverse competiții locale și regionale. În Dubăsarii Vechi activează echipa de fotbal, în satul Puhăceni activează 2 echipe de minifotbal (juniori și seniori), în Cobusca Nouă activează o echipă de fotbal (juniori), iar în satul Șerpeni există 3 echipe de fotbal (seniori, juniori și copii) și 2 echipe de baschet (bărbați și femei).

Toate localitățile dispun de puncte medicale și centre de sănătate asigurate în proporție de 70%-80% cu aparate și utilaj medical, unde activează în total 10 medici de familie și 28 asistenți medicali. În Dubăsarii Vechi există inclusiv și serviciu de ambulanță.

În localitatea Puhăceni activează centrul de plasament pentru bătrâni, iar în Dubăsarii Vechi își desfășoară activitatea Centrul multifuncțional Concordia. În incinta Centrului Multifuncțional Dubăsarii Vechi (Concordia) sunt 2 mașini de spălat și duș, care pot fi utilizate gratuit de către locuitori și cantină socială. În satul Șerpeni este funcțională o spălătorie socială, care pune la dispoziția oamenilor câteva mașini de spălat care pot fi utilizate în mod gratuit.

Ordinea publică este menținută pe teritoriul GAL de sectorul de poliție din Dubăsarii Vechi și de sectorul nr. 5 de poliție din Șerpeni. În satul Delacău, Dubăsarii Vechi și Puhăceni există sistem de supraveghere video în mai multe locuri publice, cu transmisiune integrată, live, în sala de ședințe a primăriei. Criminalitatea este redusă și se atestă o scădere a numărului de infracțiuni pe parcursul ultimilor ani.

În ansamblu, infrastructura socială a GAL „Grădina Bunătăților” îndeplinește funcțiile de bază pentru comunități, însă necesită adaptare continuă la evoluțiile demografice, tehnologice și sociale. Modernizarea infrastructurii educaționale, culturale și sociale, digitalizarea serviciilor publice și diversificarea serviciilor

Figura 2. Stadion din Dubăsarii Vechi



comunitare reprezintă direcții strategice esențiale, în care instrumentele și mecanismele de sprijin ale GAL vor avea un rol determinant în perioada de implementare a Strategiei de Dezvoltare Locală 2026–2030.

1.6. Patrimoniul material și imaterial

GAL „Grădina Bunătăților” dispune de un patrimoniu cultural și istoric valoros, dar insuficient valorificat, cu mici excepții. Cea mai cunoscută locație din zonă, recunoscută la nivel național și internațional, este Complexul memorial „Capul de pod Șerpeni”, vizitată anual de mii de turiști.

Un alt monument de importanță națională este complexul „Biserica Sf. Arhangel Mihail și necropola familiilor Donici și Macri” din Dubăsarii Vechi, care este inclus în Registrul monumentelor Republicii Moldova ocrotite de stat cu nr. 298. Tot în Dubăsarii Vechi se află Conacul familiei Donici, unde a locuit și activat astrofizicianul de renume mondial Nicolae Donici, conacul fiind, de asemenea, inclus în Registrul monumentelor Republicii Moldova ocrotite de stat cu nr. 299.

Figura 3. Complexul Memorial „Capul de pod Șerpeni”



Figura 4. Ansamblul Folcloric cu titlu model „Lacrima”

Folclorul local este promovat prin activitatea mai multor ansambluri și colective de dans și muzică. În Dubăsarii Vechi activează Ansamblul folcloric de Bărbați „La vatra satului”, Ansamblul folcloric de femei „La Stînca”, Cercul dramatic cu titlu model „Pe o gură de rai”, Tariful „Dubăsarii”. În Puhăceni, tradițiile sunt promovate prin intermediul Ansamblului de tip Model „Nistrenii”. În Delacău activează Ansamblul de tip model „Struguraș”, în Șerpeni își desfășoară activitatea Ansamblul cu titlu model „Sălcioara” și colectivul de copii „Lăstăreii”, în Cobusca Veche activează ansamblul folcloric cu titlu model „Lacrima”, iar în Cobusca Nouă activează doar un cerc de creație pentru copii „Fantezia”.



De asemenea, în localitatea Puhăceni își desfășoară activitatea, în cadrul Casei de Cultură activează mai multe cercuri pentru copii și seniori. La Delacău și Puhăceni exponatele cu importanță cultural-istorică sunt expuse în Muzeele din incinta școlilor;

Patrimoniul GAL este reprezentat și de un produs gastronomic local autentic, înregistrat la AGEPI ca produs cu Indicație Geografică Protejată – Plăcinta rece de Șerpeni. În jurul acestui produs sunt organizate mai multe activități, inclusiv Festivalul „Plăcinta rece de Șerpeni”, prin intermediul cărora se promovează teritoriul GAL și oportunitățile oferite de acesta.

Patrimoniul gastronomic local mai este reprezentat și de cultul roșiilor, cultivate în sere de peste 60% din populația întregului GAL. Roșiile de Dubăsarii Vechi sunt un brand recunoscut la nivel regional și național, iar pentru promovarea și valorificarea acestui produs se organizează periodic Festivalul „Pătlăgica”.

1.7. Economia locală

Activitatea economică pe teritoriul GAL are un ritm dinamic și dezvoltat. În cele șase localități își desfășoară activitatea 157 agenți economici, dintre care aproximativ 65% sunt SRL-uri, iar restul sunt întreprinderi individuale, Gospodării Țărănești și societăți pe acțiuni. De asemenea, sunt înregistrate 54 de gospodării țărănești, dintre care majoritatea de 39 GTJ fiind înregistrate în localitatea Puhăceni.

Ramura economică cea mai dezvoltată este agricultura, cu accent pe horticultură, și în mod special legumicultura. Culturile agricole de bază, cultivate pe teritoriul GAL sunt legumele (roșiile de seră, varza, cartoful, pepenele verde, etc), cerealele și pomușoarele (mure, căpșuni, etc.) plante uscate. Roșiile cresc în

complexe de sere aflate pe teritoriile satelor Dubăsarii Vechi, Puhăceni și Șerpeni. Toate localitățile din GAL dispun de sisteme de irigare, satul Puhăceni având cea mai mare suprafață de terenuri irigate din raionul Anenii Noi – 920 ha. Activitatea în domeniul agricol se rezumă la cultivarea primară a produselor agricole și comercializarea acestora. Lipsesc în mare parte întreprinderile de procesare, domeniu care urmează să fie impulsivat și dezvoltat prin contribuția prezentei SDL.

Zootehnia este, de asemenea, practică în zonă, dar în proporție mai redusă. În localitatea Delacău există fermă de vaci, care intenționează să dezvolte și o linie de procesare a laptelui pentru producerea de cașcavaluri și iaurturi. În Puhăceni și Șerpeni există ferme avicole, cea din Șerpeni fiind specializată în creșterea de prepelițe. În Puhăceni există, de asemenea, centru de colectare a laptelui. În toate localitățile este practică apicultura, iar producătorii comercializează atât miere, cât și produse apicole conexe, precum amestecuri de miere cu nuci, creme-mix, produse cosmetice din produse apicole etc.

Pe teritoriul GAL activează și o serie de întreprinderi industriale. În Puhăceni funcționează o linie de producere a ambalajelor din hârtie și carton, destinată sectorului agricol și alimentară, compania având o secție de producere în Puhăceni și o secție de producere în Chișinău. În Șerpeni există un producător de euro-paleți pentru transportarea mărfurilor, o linie de producere a combustibilului solid de tipul brichetelor și o fabrică de producere a mobilei. În Dubăsarii Vechi și-a inițiat activitatea un mic producător de bere artizanală, iar în Puhăceni funcționează cu mare succes și popularitate o companie de catering care prestează servicii în toate localitățile din GAL.

Infrastructura și serviciile turistice sunt la o stare incipientă de dezvoltare. Trei antreprenori agro-turistici din localitatea Puhăceni, raionul Anenii Noi: Casa rurală MILLAVERA care oferă experiențe turistice de aventură, ApiHerb producătorul local de cosmetică naturală, plante uscate, ceaiuri, tincturi și uleiuri din plante și PETROVGRUP SRL ce oferă servicii de catering pentru orice eveniment utilizând legumele și fructele produse în propria gospodărie. Există câteva structuri de cazare, beneficiari ai GAL-ului și anume: 2 pensiuni funcționale Pensiunea Ancuței (10 camere- 40 locuri de cazare, sală de evenimente, sală de training, zonă de odihnă, chirie biciclete ATV-uri, excursii) și Pensiunea Caras Auriu (2 camere- 5 locuri de cazare; terasă pentru teambuilding-uri, chirie caiac canoe) din s.Șerpeni, dar există și o Casă rurală MILLAVERA (4 camere de cazare- 10 locuri de cazare, chirie ATV-uri, terasă evenimente mici, zona ca camping, chirie biciclete, chirie ATV-uri, ghid local, excursii) și alte câteva în proces de înregistrare și organizare a activității. Zona GAL este în continuă dezvoltare a domeniului de infrastructură turistică și diversificarea a ofertei turistice. La fel în GAL există potențial de creștere în crearea traseelor turistice cu interes local și național.

Privită în ansamblu, economia locală în GAL "Grădina Bunătăților" dispune de toate elementele necesare funcționării unui cluster agro-alimentar la scară mică. Sunt prezente toate verigile lanțului valoric "Farm to Fork" – cultivare, procesare, ambalare, distribuție – care, dezvoltate în mod integrat și complementar, pot transforma regiunea într-un brand gastronomic recunoscut la nivel național.

1.8. Administrația publică locală și instituțiile publice

Toate localitățile parteneriatului au strategii de dezvoltare socio-economică pe diferite termene, care se încheie în 2027, 2028 sau 2030. Ele urmează să fie corelate cu strategiile regionale și cu prezenta SDL, pentru a valorifica la maxim potențialul dezvoltării economice a regiunii.

Primăriile au colaborări internaționale și acorduri de înfrățire cu mai multe localități din România: Acord de înfrățire cu localitatea Cumpăna, județul Constanța, România – 2016 (Puhăceni), Acord de înfrățire cu Comuna Parva, jud. Bistrița Năsăud și Comuna Zăpodeni, jud. Vaslui (Șerpeni), Acord de înfrățire cu comuna Săucești, județul Bacău (Dubăsarii Vechi), Acord de înfrățire cu comuna Prundu Bârgului, județul Bistrița-Năsăud (Dubăsarii Vechi). Cobusca Nouă și Cobusca Veche nu au acorduri de parteneriat cu careva de comunități internaționale.

Pe plan local, localitățile parteneriatului colaborează pe mai multe segmente: schimb de experiență privind practicile de implementare a proiectelor de infrastructură cu implicarea locuitorilor, schimb de experiență

privind elaborarea deciziilor locale sau proiectelor tehnice pentru soluționarea diverselor probleme, împrumuturi de tehnică pentru curățarea și amenajarea drumurilor, etc.

Bugetele locale sunt constituite din veniturile de la bugetul de stat și venituri proprii, formate din impozitele și taxele locale. Veniturile din mijloace speciale, precum granturile sunt limitate. Localitatea care gestionează cel mai mare buget este Dubăsarii Vechi, iar cel mai mic buget – Cobusca Nouă. Majoritatea localităților (Dubăsarii Vechi, Delacău, Puhăceni și Șerpeni) au experiență privind atragerea fondurilor nerambursabile și implementarea proiectelor finanțate de partenerii de dezvoltare.

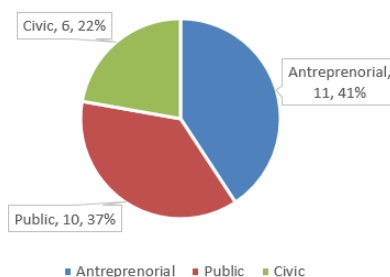
CAPITOLUL II. DESCRIEREA PROCESULUI DE IMPLICARE A COMUNITĂȚII ÎN DEZVOLTAREA STRATEGIEI DE DEZVOLTARE LOCALĂ

2.1. Descrierea parteneriatului

Principiul parteneriatului local este esențial pentru buna funcționare a GAL din perspectiva abordării LEADER. Parteneriatul GAL "Grădina Bunătăților" este unul echilibrat, respectând proporțiile între sectoarele public, membrii căruia reprezintă 37%, civic – cu 22% și antreprenorial – 41%.

Figura 5. Repartizarea sectorială a membrilor asociației GAL „Grădina Bunătăților”,

Repartizarea sectorială a membrilor asociației
GAL „Grădina Bunătăților”



Pe plan local, există deja o colaborare în cadrul parteneriatului pe mai multe segmente la nivel de APL: schimb de experiență privind practicile de implementare a proiectelor de infrastructură cu implicarea locuitorilor, schimb de experiență privind elaborarea deciziilor locale sau proiectelor tehnice pentru soluționarea diverselor probleme, împrumuturi de tehnică pentru curățarea și amenajarea drumurilor, etc. De asemenea, există colaborări între agenți economici și diverse grupuri de inițiativă locală. Astfel, principiul parteneriatului local va fi implementat prin consolidarea și extinderea cooperării deja existente între reprezentanții sectoarelor de bază.

Parteneriatele locale între APL, instituții publice și private locale, agenți economici și organizații non-profit vor asigura respectarea altor principii descrise mai jos, precum abordarea "de jos în sus" și acțiunile integrate și multisectoriale.

Parteneriatele locale vor consolida, de asemenea, caracterul participativ a prezentei SDL și vor menține corectitudinea implementării activităților și distribuirii resurselor financiare către beneficiarii finali.

2.2. Evoluția și potențialul GAL

La moment GAL "Grădina Bunătăților" cuprinde 6 unități administrativ-teritoriale: satul Dubăsarii Vechi, raionul Criuleni; satul Delacău, raionul Anenii Noi; satul Puhăceni, raionul Anenii Noi; satul Șerpeni, raionul Anenii Noi, comuna Cobusca Veche (satele Cobusca Veche și Florești), raionul Anenii Noi; satul Cobusca Nouă, raionul Anenii Noi. Conform datelor recensământului din 2024, GAL-ul are o populație totală de 12538 locuitori, dintre care 973 – Cobusca Nouă, 1210 – Delacău, 1787 – Cobusca Veche, 2094 – Șerpeni, 2199 – Puhăceni și 4305 – Dubăsarii Vechi.

Parteneriatul include reprezentanți ai celor trei sectoare de bază a conceptului LEADER: public, civic și antreprenorial. Din sectorul public (10 membri) fac parte cele 6 primării și unele instituții publice, din sectorul civic fac parte 4 ONG-uri și 2 activiști civici, iar din sectorul antreprenorial fac parte SRL-uri, GȚ-uri și întreprinzători individuali.

În evoluția sa, GAL „Grădina Bunătăților” a cunoscut 2 perioade importante:

- **Perioada 2021-2022 – Stabilirea parteneriatului și formarea GAL „Grădina Bunătăților”**

Grupul de Acțiune Locală "Grădina Bunătăților" este constituit prin prisma abordării LEADER – Legături între acțiuni pentru dezvoltarea economiei rurale – care reprezintă o metodă de parteneriat și un instrument de dezvoltare rurală menit să dea încredere și să sprijine intervențiile de dezvoltare la nivel local pentru îmbunătățirea nivelului de trai, crearea locurilor de muncă, dezvoltare teritorială integrată și echilibrată a zonelor rurale.

Principalul element al funcționării abordării LEADER este parteneriatul intersectorial teritorial, în componența căruia intră reprezentanții sectoarelor public, antreprenorial și civic, ce activează pe un teritoriu determinat,

gestionând și administrând procesele de dezvoltare locală, inclusiv finanțarea intervențiilor de dezvoltare, în baza Strategiei de Dezvoltare Locală.

Considerând criteriile și principiile LEADER de dezvoltare integrată a teritoriului, GAL "Grădina Bunătăților" a elaborat Strategia de Dezvoltare Locală care determină viziunea comună, prioritățile, direcțiile de dezvoltare, investițiile și acțiunile concrete, care se doresc a fi realizate de GAL pentru dezvoltarea teritoriului său. Strategia de Dezvoltare Locală a GAL "Grădina Bunătăților" este elaborată pentru o perioadă de 7 ani și include acțiuni economice, sociale, culturale și de mediu, precum și primul plan operațional de implementare. În procesul elaborării Strategiei 2022-2028, au fost identificate 3 obiective strategice:

- ✓ Creșterea potențialului economic al teritoriului GAL și dezvoltarea turismului local;
- ✓ Îmbunătățirea infrastructurii locale și protecția mediului înconjurător;
- ✓ Servicii publice și sociale de calitate.

Acest document strategic a fost dezvoltat prin contribuția reprezentanților celor patru localități din parteneriat: satul Dubăsarii Vechi din raionul Criuleni și satele Delacău, Puhăceni și Șerpeni din raionul Anenii Noi, pe parcursul a 9 întruniri de lucru, în perioada **aprilie – noiembrie 2021**.

Membrii GAL "Grădina Bunătăților" și-au asumat misiunea de a contribui la dezvoltarea durabilă a microregiunii prin crearea unui climat prielnic pentru atragerea investițiilor, valorificarea resurselor naturale și a patrimoniului istoric și cultural local, îmbunătățirea infrastructurii sociale și implementarea activităților de protejare a mediului ambiant, care să asigure consolidarea unui cadru favorabil de dezvoltare pe termen lung a sectorului agro-alimentar și a turismului gastronomic.

Membrii fondatori ai GAL "Grădina Bunătăților" sunt 10 persoane juridice din cele trei sectoare, 40 % sectorul public, 40 % antreprenorial și 20 % sectorul civic.

Tabelul 3. Lista membrilor fondatori ai GAL "Grădina Bunătăților"

Nr	Denumirea instituției	Localitatea	Reprezentant	Sector
1.	Primăria Dubăsarii Vechi	Dubăsarii Vechi	Vitalie CASIAN	Public
2.	Primăria Delacău	Delacău	Gheorghe VASILIȚA	Public
3.	Primăria Puhăceni	Puhăceni	Veaceslav PLĂMĂDEALĂ	Public
4.	Primăria Șerpeni	Șerpeni	Elena NICOLAEV	Public
5.	SRL „GREENHOUSE - DV”	Dubăsarii Vechi	Constantin MACARENCO	Antreprenorial
6.	G.Ț. "Marin Ipati Afanasie s.Delacău"	Delacău	Olga IPATI	Antreprenorial
7.	SRL "PETROVGRUP "	Puhăceni	Ana PETROV	Antreprenorial
8.	SRL„ ALFORT-PROD”	Șerpeni	Tatiana DEMIAN	Antreprenorial
9.	A.O. "Iedera -Dubăsarii Vechi"	Dubăsarii Vechi	Svetlana LEAHU	Civic
10.	A.O. "Baștina mea - DELACĂU"	Delacău	Olga TUCHILUȘ	Civic

Parteneriatul a fost constituit respectând principiul proporționalității dintre cele trei sectoare, astfel încât reprezentanții sectorului antreprenorial și civic să cumuleze un procent mai mare decât sectorul public.

Astfel la data de 15 Aprilie 2022 GAL "Grădina Bunătăților" a oficializat parteneriatul prin semnarea Acordului de Constituire și Declarațiilor de membru.

• **Perioada 2022-2025**

Odată cu lansarea apelurilor de proiecte LEADER, GAL „Grădina Bunătăților" a intrat într-o etapă de implementare a Strategiei de Dezvoltare Locală 2022-2028. În această perioadă: au fost implementate două cicluri de finanțare, cu un portofoliu diversificat de proiecte; s-au finanțat intervenții în infrastructura socială,

spații publice, servicii comunitare, antreprenoriat rural și patrimoniu local; au fost standardizate procedurile interne de selecție, monitorizare și raportare.

Implementarea proiectelor a contribuit la creșterea încrederii actorilor locali în mecanismul GAL și la consolidarea capacității administrative a echipei executive. Totodată, s-a observat o creștere a participării comunitare și a interesului pentru inițiative intercomunitare.

În **2025** Parteneriatul s-a extins pe teritoriul comunei Cobusca Veche și satului Cobusca Nouă.

Astfel, din totalul de membri, reprezentanții sectorului public reprezintă 37%, sectorul civic – 22% și sectorul antreprenorial – 41%.

Din perspectiva egalității de gen, majoritatea membrilor GAL "Grădina Bunătăților" sunt femei și reprezintă 57% din numărul total de membri.

Fiind constituit din localități limitrofe, pe malul Nistrului, GAL "Grădina Bunătăților" este poziționat teritorial între alte două GAL-uri, GAL "Serpentina Nistrului", la sud, și GAL "Farmecul Nistrului" la nord. În acest context, potențialul de extindere teritorială este limitat din punct de vedere geografic.

Astfel, potențialul GAL se referă, în mod deosebit, la dezvoltarea socio-economică a teritoriului, care va fi impulsionată inclusiv prin intermediul prezentei SDL. Acțiunile GAL "Grădina Bunătăților" vor fi îndreptate spre transformarea în realitate a Viziunii SDL, care presupune consolidarea unui cluster agro-alimentar și recunoașterea teritoriului GAL ca un brand specializat al produselor agricole cu valoare adăugată înaltă și al turismului gastronomic.

Din perspectiva capacităților, GAL "Grădina Bunătăților" este un parteneriat puternic, încheiat, cu potențial sporit de atragere a fondurilor externe, ceea ce va contribui la maximizarea impactului economic asupra teritoriului. La acest capitol, se remarcă în special localitățile Dubăsarii Vechi, Delacău, Puhăceni și Șerpeni, care posedă o experiență vastă de valorificare a finanțărilor nerambursabile de către APL, instituții publice și societatea civilă, atât individual, cât și în parteneriate extinse. Totodată, APL din localitățile Delacău și Puhăceni dețin experiență privind elaborarea proiectelor tehnice pentru dezvoltarea infrastructurii locale. Astfel GAL-ul vine în ajutorul localităților pentru a ghida și consolida capacitățile populației în atragerea fondurilor externe. Potențialul GAL-ului „Grădina Bunătăților” a crescut, o dată cu extinderea teritoriului. Astfel actualizarea Strategiei de Dezvoltare Locală pentru perioada 2026–2030 are loc într-un context favorabil, în care GAL „Grădina Bunătăților” dispune de un capital instituțional acumulat, experiență practică relevantă și un parteneriat funcțional extins. Potențialul GAL pentru următorul ciclu strategic este determinat de o serie de factori-cheie. Pentru perioada 2026–2030, dezvoltarea GAL-ului va fi orientată către consolidarea rolului său de platformă strategică de cooperare intercomunitară, capabilă să genereze impact teritorial integrat și sustenabil. Principalele perspective de dezvoltare sunt:

1. **Dezvoltarea economiei locale și crearea de noi oportunități de venit**, prin modernizarea agriculturii, susținerea producătorilor locali, procesarea produselor agroalimentare, dezvoltarea turismului rural și promovarea patrimoniului natural, cultural și gastronomic.
2. **Îmbunătățirea capacității instituțiilor locale de a lucra eficient**, prin instruirea continuă a echipei GAL, oferirea de sprijin primăriilor mici și dezvoltarea abilităților în planificare, scriere de proiecte și atragerea fondurilor.
3. **Direcționarea investițiilor către proiecte durabile și utile pentru comunitate**, care ajută la protecția mediului, utilizarea energiei moderne, îmbunătățirea serviciilor publice și creșterea calității vieții oamenilor.
4. **Consolidarea rolului GAL** ca partener important pentru dezvoltarea locală, prin colaborări cu organizații din țară și din afara țării, proiecte transfrontaliere și alinierea acțiunilor

Această perspectivă poziționează GAL „Grădina Bunătăților” pentru perioada 2026–2030 nu doar ca mecanism de implementare LEADER, ci ca instrument strategic de transformare teritorială, orientat spre rezultate măsurabile, reziliență și dezvoltare durabilă.

Odată cu implementarea prezentei SDL, GAL "Grădina Bunătăților" va urmări evoluția sectoarelor economice locale, astfel încât spre finalul perioadei de implementare să fie identificate nișele cu cel mai mare potențial, în baza cărora să fie restructurat parteneriatul într-un GAL tematic. Această abordare privind evoluția GAL va asigura regiunii o creștere economică și competitivitate de lungă durată.

2.3. Misiunea GAL

GAL "Grădina Bunătăților" contribuie la dezvoltarea durabilă a zonei prin crearea unui climat prielnic pentru atragerea investițiilor, valorificarea resurselor naturale și a patrimoniului istoric și cultural local, îmbunătățirea

infrastructurii sociale și implementarea activităților de protejare a mediului ambiant, care să asigure consolidarea unui cadru favorabil de dezvoltare pe termen lung a sectorului agro-alimentar și a turismului gastronomic.

2.4. Viziunea de dezvoltare a teritoriului GAL

Teritoriul GAL "Grădina Bunătăților" dispune de servicii publice și sociale calitative și activează după principiile unui cluster agro-alimentar bazat pe economie circulară și eficiență energetică, fiind recunoscut la nivel național și internațional ca un brand specializat al produselor agricole cu valoare adăugată înaltă și al turismului gastronomic.

2.5. Experiența implementării strategiei de dezvoltare locală precedente (după caz, cu indicarea perioadei strategiei și surselor/fondurilor de finanțare)

Implementarea Strategiei de Dezvoltare Locală a GAL „Grădina Bunătăților” în perioada 2022–2025 a constituit un proces complex și orientat spre rezultate, care a permis testarea în practică a abordării LEADER și consolidarea rolului GAL ca și actor funcțional de dezvoltare locală.

Experiența acumulată în această perioadă evidențiază atât rezultatele obținute, cât și lecțiile învățate, care au stat la baza actualizării SDL pentru perioada 2026–2030.

Prima perioadă de implementare a SDL 2022-2025, a fost implementată într-un teritoriu inițial format din **4 UAT**, într-un context instituțional nou, specific GAL-urilor aflate la primul ciclu de implementare. În acest cadru, prioritățile strategice au fost transpuse în **măsuri de finanțare** și **apeluri competitive de proiecte**, lansate conform procedurilor aprobate și cadrului normativ național.

Conform rapoartelor anuale MAIA:

- au fost implementate **13 măsuri de finanțare**;
- au fost lansate **8 apeluri** de proiecte;
- au fost contractate **60 de proiecte**, distribuite echilibrat între sectorul public, privat și societatea civilă;
- valoarea totală a proiectelor contractate a depășit **12,81 milioane lei**.

Acești indicatori confirmă capacitatea GAL de a opera mecanismele LEADER și de a asigura absorbția fondurilor alocate.

Tabelul 4. Portofoliul proiectelor implementate de GAL

Fondul	Anul financiar	Nr. de proiecte	Valoarea
Implementate de GAL			
Programul de Stat LEADER (MAIA/AIPA)	2022	15 proiecte	3 012 125 mil. MDL
	2023	12 proiecte	2 330 000 mil. MDL
	2024	13 proiecte	3 440 000 mil. MDL
	2025	12 proiecte	3 350 000 mil. MDL
Programul Solidarity Fund PL în Moldova (<i>Fondul de Dezvoltare Rurală LEADER-USAID 2022</i>)	2022-2023	7 proiecte	677 875 MDL
Schimb de bune practici spre dezvoltarea turismului	2023	1 proiect	60 000 MDL

rural finanțat în cadrul fondului pentru parteneriate ediția 3, vizite de studiu (RNDRL)			
HEKS EPER Moldova	2024	1 proiect	116,000 MDL

Figura 6. Structura proiectelor implementate în funcție de sector

În perioada 2022–2025, implementarea Strategiei de Dezvoltare Locală a GAL „Grădina Bunătăților” a fost caracterizată de o diversitate echilibrată a proiectelor finanțate, reflectând atât prioritățile strategice asumate, cât și nevoile concrete ale comunităților din teritoriu.

Structura intervențiilor a urmărit principiul abordării integrate LEADER, asigurând sprijin concomitent pentru sectorul public, mediul privat și inițiativele civice și comunitare. Această abordare a permis nu doar realizarea de investiții punctuale, ci și generarea unor efecte cumulative asupra dezvoltării teritoriale, coeziunii sociale și economiei locale.

Pe durata implementării Strategiei de Dezvoltare Locală 2022–2025, GAL „Grădina Bunătăților” și-a construit treptat o capacitate funcțională solidă în domeniul gestionării, monitorizării și raportării, specifică unui mecanism LEADER aflat la primul ciclu complet de programare, dar caracterizat printr-o evoluție constantă.

În acest interval, GAL a elaborat și aplicat proceduri interne clare și transparente pentru evaluarea, selecția și contractarea proiectelor, asigurând respectarea criteriilor de eligibilitate, a principiilor concurențiale și a regulilor privind prevenirea conflictelor de interese. Aceste proceduri au fost îmbunătățite progresiv, pe baza experienței practice acumulate și a recomandărilor primite din partea autorității de management, ceea ce a contribuit la creșterea calității procesului decizional.

Totodată, au fost consolidate mecanismele de monitorizare a progresului fizic și financiar al proiectelor, prin colectarea periodică a datelor de implementare, realizarea vizitelor de monitorizare și analiza rapoartelor intermediare și finale ale beneficiarilor. Monitorizarea nu a avut un caracter strict formal, ci a fost utilizată ca instrument de sprijin, facilitând identificarea timpurie a dificultăților și aplicarea măsurilor corective necesare. Capacitatea de raportare a GAL către autoritatea de management s-a îmbunătățit constant de la un an la altul, aspect reflectat în respectarea termenilor de raportare, acuratețea documentației transmise și conformitatea cu cerințele administrative și financiare. Rapoartele anuale confirmă abilitatea GAL de a gestiona eficient întregul ciclu de proiect, de la lansarea apelurilor până la finalizarea și raportarea acestora.

Această experiență a contribuit la profesionalizarea activității GAL și la crearea unei baze solide pentru administrarea unui teritoriu mai extins și pentru implementarea unor intervenții mai complexe în perioada următoare.

Această experiență acumulată a stat la baza extinderii teritoriale a GAL în anul 2025, confirmând relevanța abordării LEADER și capacitatea GAL de a integra noi comunități într-un cadru strategic comun.

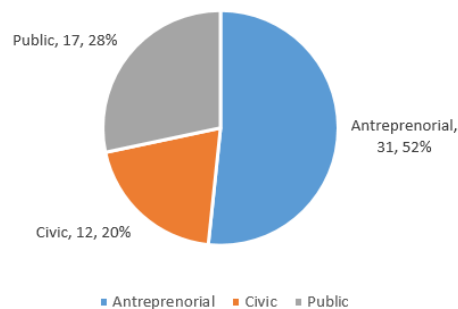
2.6. Principiile LEADER în activitatea GAL

2.6.1. Abordare teritorială

Teritoriul este unul dintre cele trei elemente fundamentale ale abordării LEADER, acesta trebuie să fie omogen din punct de vedere al resurselor și potențialului local, format din cel puțin trei unități administrativ-teritoriale învecinate, de nivelul întâi, cu o populație cuprinsă între 10000 și 60000 de locuitori.

Beneficiind de un teritoriu omogen din punct de vedere geografic, al resurselor și potențialului de dezvoltare, localitățile Dubăsarii Vechi, Delacău, Puhăceni și Șerpeni au inițiat constituirea GAL „Grădina Bunătăților”, la inițiativa APL din Dubăsarii Vechi, în baza principiului LEADER privind abordarea teritorială. În 2025 la parteneriat au aderat satul Cobusca Nouă și comuna Cobusca Veche, îndeplinind aceleași criterii geografice ca și parteneriatul inițial.

Nr. de proiecte implementate 2022-2025



Localitățile partenere au hotare comune la nivel de terenuri extravilane și agricole, în timp de localitățile Delacău și Puhăceni beneficiază, de asemenea, de o distanță foarte scurtă între terenurile intravilane, ceea ce reprezintă un potențial de dezvoltare și colaborare la toate nivelurile.

Astfel, teritoriul GAL "Grădina Bunătăților" este omogen și consolidat din punct de vedere geografic și economic, precum și din perspectiva potențialului de asumare a unei identități locale și regionale comune, ceea ce va facilita o dezvoltare strategică durabilă cu impact major asupra regiunii.

Totodată, poziționarea teritorială a GAL "Grădina Bunătăților" între alte două GAL-uri – "Serpentina Nistrului", la sud, și "Farmecul Nistrului", la nord – întregeste zona de est a țării prin utilizarea și implementarea aceluiași instrument de dezvoltare socio-economică locală. Această abordare va încuraja, astfel, o creștere economică coordonată pe scară regională, bazată pe aceleași principii de activitate și pe același model de cooperare intercomunitară.

2.6.2. Parteneriate locale

Principiul parteneriatului local este esențial pentru buna funcționare a GAL din perspectiva abordării LEADER. Parteneriatul GAL "Grădina Bunătăților" este unul echilibrat, respectând proporțiile între sectoarele public, membrii căruia reprezintă 37%, civic – cu 22% și antreprenorial – 41%.

Pe plan local, există deja o colaborare în cadrul parteneriatului pe mai multe segmente la nivel de APL: schimb de experiență privind practicile de implementare a proiectelor de infrastructură cu implicarea locuitorilor, schimb de experiență privind elaborarea deciziilor locale sau proiectelor tehnice pentru soluționarea diverselor probleme, împrumuturi de tehnică pentru curățarea și amenajarea drumurilor, etc. De asemenea, există colaborări între agenți economici și diverse grupuri de inițiativă locală. Astfel, principiul parteneriatului local va fi implementat prin consolidarea și extinderea cooperării deja existente între reprezentanții sectoarelor de bază.

Parteneriatele locale între APL, instituții publice și private locale, agenți economici și organizații non-profit vor asigura respectarea altor principii descrise mai jos, precum abordarea „de jos în sus” și acțiunile integrate și multisectoriale.

Parteneriatele locale vor consolida, de asemenea, caracterul participativ a prezentei SDL și vor menține corectitudinea implementării activităților și distribuirii resurselor financiare către beneficiarii finali.

2.6.3. Abordare „de jos în sus”

Principiul LEADER privind abordarea „de jos în sus” condiționează planificarea strategică de problemele, necesitățile reale și viziunile reprezentanților comunităților care constituie acest GAL, colectate și analizate împreună cu aceștia, în vederea elaborării unei SDL care să răspundă intereselor concrete de dezvoltare ale respectivelor comunități.

Măsurile de dezvoltare rurală sunt concepute și implementate în maniera cea mai bine adaptată nevoilor comunităților pe care le deservește. Actorii locali (agricultori, agenți economici, instituții publice, etc) participă la conștientizarea și analiza problemelor specifice ale comunității, la identificarea de soluții prin elaborarea strategiei de dezvoltare locală și la stabilirea unor criterii clare pentru selectarea, la nivel local, a unor acțiuni (proiecte) adecvate care să fie finanțate prin intermediul prezentei SDL.

Acest principiu urmează să fie respectat pe toată perioada de implementare a prezentei SDL, prin adaptarea acțiunilor GAL la schimbările de ordin social și economic care pot surveni pe parcurs.

2.6.4. Acțiuni integrate și multisectoriale

Strategia GAL "Grădina Bunătăților" are o abordare integrată și multisectorială și țintește spre o dezvoltare sustenabilă și armonioasă a tuturor păturilor sociale și sectoarelor public, civic și antreprenorial. Obiectivele, măsurile și viziunea prezentei SDL stimulează și mizează pe efortul concertat al parteneriatului și beneficiarilor GAL privind soluționarea problemelor de ordin local, care, analizate din mai multe puncte de vedere, își pot găsi rezolvare mai adecvată și cu acoperire mai largă, comparativ cu implicarea unui singur sector.

Caracterul integrat și multisectorial al prezentei SDL va facilita implementarea de activități echilibrate și cu impact de lungă durată asupra comunității, care se va dezvolta ca un tot întreg, fără a lăsa domenii sau sectoare subdezvoltate și nesuținute de GAL.

2.6.5. Colaborarea în rețea

În perioada de implementare a strategiei de dezvoltare locală 2022-2028, GAL „Grădina Bunătăților” a creat câteva parteneriate cu Gal-uri din țară și din România. Astfel în 2022 un acord de parteneriat pe valorificarea tradițiilor naționale a fost semnat cu GAL Inima Nistrului. În 2024 au urmat alte 2 acorduri de parteneriat cu GAL Codrii Călărașului (MD) și GAL Microregiunea Hârtibaciu din România, pentru schimb de experiență.

Iar în anul 2025 a fost semnat acord de parteneriat cu GAL-urile: Ocolul Cubolta, Codrii Călărașului, Lunca Bîcului.

La fel în 2025 un parteneriat mai larg, dintre 9 GAL-uri, 8 din Republica Moldova și 1 din Polonia, ne-a oferit oportunitatea de a înțelege principiul de Smart Village, care îl vom integra în Strategia de Dezvoltare Locală 2026-2030.

În perioada 2026-2030, se vor stabili relații de colaborare cu GAL-urile vecine, GAL ”Serpentina Nistrului”, constituit din localități din raionul Anenii Noi, și GAL ”Farmecul Nistrului”, constituit din localități din raioanele Criuleni și Dubăsari. În contextul în care și localitățile din cadrul GAL ”Grădina Bunătăților” sunt parte a raioanelor Anenii Noi și Criuleni, o astfel de colaborare în rețea va aduce o valoare adăugată dezvoltării socio-economice la un nivel regional mai extins.

De asemenea, în vederea implementării principiului de colaborare în rețea, GAL ”Grădina Bunătăților” este parte a Rețelei Naționale de Dezvoltare Rurală LEADER din Republica Moldova (RNDRL), ceea ce facilitează schimbul de experiență cu toate GAL-urile din Republica Moldova și va contribui la creșterea competențelor membrilor GAL ”Grădina Bunătăților”.

2.6.6. Inovație

În calitate de generator de progres, inovația este un principiu LEADER indispensabil bunei funcționări a GAL și implementării calitative a prezentei SDL. Inovația va fi încurajată prin flexibilitate și libertate în luarea deciziei privind acțiunile ce se doresc a fi puse în practică. Așa cum inovația în zonele rurale poate implica transferul și adaptarea inovației generată în altă parte, modernizarea formelor tradiționale de know-how sau descoperirea de noi soluții la problemele rurale persistente pe care alte instrumente nu au reușit să le rezolve într-un mod durabil și satisfăcător, acestea pot furniza răspunsuri noi la problemele zonelor rurale. Cooperarea intercomunitară în cadrul parteneriatului va facilita transferul și adaptarea inovațiilor dezvoltate în altă parte. GAL ”Grădina Bunătăților”, prin acțiunile sale, va susține implementarea inovațiilor tehnologice, non-tehnologice, de proces și sociale în toate cele trei sectoare – public, civic și antreprenorial. Această abordare va încuraja creșterea potențialului socio-economic și a competitivității regiunii, ceea ce va contribui la îmbunătățirea nivelului de trai a întregii populații de pe teritoriul GAL.

2.6.7. Cooperare

Pe lângă funcționarea în cadrul parteneriatelor locale și colaborarea în rețea cu alte GAL-uri, analizate mai sus, o bună dezvoltare locală și regională presupune și cooperare cu diverse alte tipuri de instituții, precum ONG-uri tematice, instituții publice de nivelul II și naționale, asociații de suport în afaceri, donatori naționali și internaționali, programe de finanțare, etc. Integrarea intereselor GAL cu interesele altor organizații și promovarea propriilor interese de către GAL va rezulta în valorificarea unor experiențe și know-how generoase cu impact major asupra dezvoltării teritoriului GAL.

Cooperarea trebuie extinsă și la nivel de Diaspora, reprezentanții căreia pot oferi expertiză, experiență vastă și pot implementa multe proiecte mici în colaborare cu GAL.

2.7. Procesul de implicare a comunității

Procesul de implicare a comunității în elaborarea SDL indică faptul că strategia este elaborată doar de către membrii comunității locale, adică de către localnicii ce reprezintă cele 3 sectoare: public, antreprenorial, civic. Implicarea comunității se asigură în procesul de lucru prin aplicarea principiului „abordarea de jos în sus”, ce semnifică participarea comunității locale în procesul de creare și implementare a strategiei.

Strategia GAL-ului „Grădina Bunătăților” a fost elaborată de către locuitorii membri GAL ce reprezentăm toate cele 3 sectoare. Considerăm important fiecare principiu LEADER, în acest sens am aplicat abordarea „de jos în sus” începând cu prima vizită MIR, am continuat ulterior prin implicarea noilor consăteni la fiecare întâlnire de lucru din cele 9 inițiale în 2021 și oameni noi în proporție de 50% la cele 4 ateliere din 2025, vom continua să asigurăm o implementare participativă a SDL pentru ca să atingem indicatorii planificați.

La fel în cei 3 ani de activitatea a GAL-ului, implicarea comunității a fost reprezentată la toate ședințele organelor de conducere, păstrându-se proporționalitatea sectoarelor de fiecare dată (aceste date sunt prezentate de fiecare dată în toate procesele verbale a ședințelor organelor de conducere GAL).

Caracterul participativ este arhivat în cadrul mai multor documente de însoțire a procesului de creare a GAL, cum sunt: chestionarele de profil al localităților, procesele verbale de la întâlnirile de lucru și ședințele organelor de conducere, listele de participare, decizia de implementare a abordării LEADER pe teritoriul localității, poze de la întâlnirile de lucru, fișele de proiect sistematizate în Portofoliul Ideilor de Proiect, chestionarele de feedback, informarea consătenilor prin căile de comunicare online existente și gradul de vizualizare a postărilor efectuate, elemente ale SDL și altele. Implicarea comunității locale a fost efectuată atât la etapa de analiză teritorială și identificarea necesităților de dezvoltare, cât și la etapa de planificare strategică și stabilirea indicatorilor de monitorizare și evaluare.

Tabelul 5. Asigurarea caracterului participativ în elaborarea SDL

Grupul țintă pe sectoare	Metoda de implicare a comunității locale	Rezultate și impact
1. Etapa de prezentare a teritoriului și a populației GAL-ului		
Locuitorii rezidenți din teritoriul GAL-ului, reprezentanți ai sectoarelor: antreprenorial, public și civic.	-Aplicarea chestionarelor profilul localității	6 chestionare privind profilul localității membre a GAL-ului completate; APL, reprezentanții sectorului antreprenorial și reprezentanții sectorului civic implicați analiza complexă a teritoriului.
2. Etapa de descriere a parteneriatului și stabilire privind aplicarea principiilor Leader		
Locuitorii rezidenți din teritoriul GAL-ului, reprezentanți ai sectoarelor: antreprenorial, public și civic.	- Aplicarea chestionarelor profilul localității -Ședințe cu membrii GAL	Descrierea complexă a parteneriatului GAL. Misiune, viziune definită Membrii GAL susțin și promovează principiile de dezvoltare locală a abordării LEADER; principiile racordate activității GAL „Grădina Bunătăților”.
3. Etapa de efectuare a analizei nevoilor de dezvoltare și a potențialului zonei		
Locuitorii rezidenți din teritoriul GAL-ului, reprezentanți ai sectoarelor: antreprenorial, public și civic.	-Ședința membrii GAL - procese- verbale în cadrul ședințelor de lucru și facilitare în teritoriul GAL	10 procese - verbale în cadrul ședințelor de lucru și facilitare în teritoriul GAL. Analiza SWOT elaborată. Procesele verbale a ședințelor organelor de conducere
4. Etapa de identificare a obiectivelor, măsurilor și indicatorilor, de elaborare a planului financiar și bugetului strategiei		

Grupul țintă pe sectoare	Metoda de implicare a comunității locale	Rezultate și impact
Locuitorii rezidenți din teritoriul GAL-ului, reprezentanți ai sectoarelor: antreprenorial, public și civic.	-Ședință de lucru cu membrii GAL-ului -Focus-grupuri cu reprezentanții diferitor grupuri de interes - procese- verbale în cadrul ședințelor de lucru și facilitare în teritoriul GAL	10 procese - verbale în cadrul ședințelor de lucru și facilitare în teritoriul GAL. 54 idei de proiect colectate, sistematizate și corelate cu obiectivele generale, obiectivele specifice și măsurile de sprijin. 3 obiective generale stabilite. 6 obiective specifice stabilite. 13 măsuri de sprijin determinate. Plan financiar realizat. Buget planificat.
5. Etapa de stabilire a modului de monitorizare și evaluare, și dezvoltare a planului de comunicare		
Locuitorii rezidenți din teritoriul GAL-ului, reprezentanți ai sectoarelor: antreprenorial, public și civic.	Ședință de lucru cu membrii GAL Ședință de lucru cu echipa executivă	Plan de comunicare elaborat Modele de instrumente de analiză, monitorizare a eficienței de comunicare elaborate și anexate. Plan de monitorizare și evaluare elaborat.
6. Consultarea SDL și aprobarea acesteia		
Localnicii rezidenți din teritoriul GAL-ului, reprezentanți ai sectoarelor: antreprenorial, public și civic.	-Ședință intermediară de consultare online -Ședință de lucru cu adunarea generală a GAL	SDL aprobat de 23 membri

CAPITOLUL III. ANALIZA NEVOILOR DE DEZVOLTARE ȘI A POTENȚIALULUI ZONEI

3.1. Nevoile de dezvoltare a teritoriului GAL

În cadrul procesului de planificare strategică, membrii comunităților din parteneriat au identificat principalele resurse de dezvoltare locală și au sistematizat necesitățile de bază a teritoriului. Astfel, necesitățile teritoriului au fost structurate pe câteva categorii:

- Necesități de ordin economic (dezvoltarea, extinderea și consolidarea parteneriatelor între agenți economici, dezvoltarea canalelor de comercializare a produselor locale, crearea unui cadru pentru dezvoltarea startup-urilor și afacerilor mici, stimularea industriei de procesare a produselor agricole, etc.)
- Necesități de ordin social și comunitar (dezvoltarea și consolidarea parteneriatelor între organizațiile non-guvernamentale și rețeaua de activiști civici, implementarea unor măsuri eficiente privind animarea comunităților și creșterea implicării civice a cetățenilor, crearea unui cadru de menținere și atragere a tinerilor în sate, etc.)
- Necesități de dezvoltare a infrastructurii (dezvoltarea unui sistem complex de management al deșeurilor, dezvoltarea rețelelor de canalizare, extinderea rețelelor de utilități publice în vederea atragerii investițiilor în sfera de agrement și turism, etc.)

Resursele de dezvoltare locală au fost sistematizate în patru categorii: resurse naturale și de mediu, resurse instituționale, resurse economice și de infrastructură și resurse umane și culturale:

3.2. Resursele necesare de dezvoltare locală

Resurse de dezvoltare locală sunt diverse și pot fi clasificate cel puțin în următoarele 4 categorii: naturale și de mediu, economice și de infrastructură, instituționale, umane și culturale. În continuare sunt expuse toate resursele identificate de către locuitorii din teritoriul GAL-ului „Grădina Bunătăților” în cadrul atelierelor de lucru.

3.2.1. Resurse naturale și de mediu

- Bazin acvatic de suprafață – râul Nistru
- Ape subterane utilizabile – izvor, sonde arteziene, fantani, fântâni cu cumpănă
- Terenuri agricole și pășuni
- Soluri cu fertilitate înaltă
- Plaje naturale pe malul Nistrului (Dubăsarii Vechi, Puhăceni și Șerpeni)
- Insule pe Nistru (Puhăceni și Șerpeni)
- Păduri și fâșii forestiere
- Rezervații naturale – Dumbrava de Stejari seculari ”Pohorela” (Dubăsarii Vechi) și ”Voinova” (Șerpeni)
- Zăcămintă și cariere extractive de nisip, prundiș și piatră (Puhăceni, Delacău, Șerpeni)
- Floră și faună sălbatică

3.2.2. Resurse economice și de infrastructură

- Piețe locale
- Piață agricolă și de animale de importanță regională (mai mare Dubăsarii Vechi, mai mici Delacău, Puhăceni, Șerpeni)
- Combinatul de mezeluri ”Nivalli” (Dubăsarii Vechi)
- Ferme zootehnice și avicole (Delacău și Șerpeni)
- Apicultori
- Producători de pomușoare – mure, căpșuni (Șerpeni)
- Gospodării țărănești, SRL-uri și întreprinderi individuale active
- Complexe de sere pentru creșterea legumelor
- Asociație de Economii și Împrumut (Dubăsarii Vechi)
- Unități de procesare a producției agricole primare – mori, olonițe
- Frigidere pentru păstrarea producției agricole (Puhăceni și Șerpeni)
- Crescători de flori în sere (Șerpeni)
- Magazine alimentare, magazine de materiale de construcții, magazine mixte etc.
- Săli de ceremonii
- Farmacii
- Servicii de catering (Puhăceni, Șerpeni, Dubăsarii Vechi)
- Artizanat
- Lucrări de amenajare a grădinilor cu figuri de ciment (Șerpeni)
- Activități non-agricole (service auto, benzinării, lăcătuș auto, vulcanizare, servicii taxi, fabricarea mobilei, etc.)
- Servicii buldoexcavator (Șerpeni, Dubăsarii Vechi)
- Fabrică de producere a ambalajelor de hârtie și carton (Puhăceni)
- Fabrică de producere a paleților pentru transportarea mărfurilor (Șerpeni)
- HORECA – Pensiunea Ancuței, Pensiunea Caras Auriu (Șerpeni), Casa rurală MILLAVERA
- Asociația Utilizatorilor de Apă (AUA) (Puhăceni)
- Stații de pompare a apei
- Sisteme de irigare
- Rețea de apeduct
- Rețea de gazoduct
- Servicii de colectare a deșeurilor
- Traseu regional G106 și G107

3.2.3. Resurse instituționale

- Autorități publice active
- Oficii poștale

- Instituții de educație preșcolară și școlară implicate activ în viața comunității
- Instituții de învățământ specializate – școală de arte și școală sportivă (Dubăsarii Vechi)
- Oficii ale Medicilor de Familie/ Centre de sănătate
- Biblioteci conectate la rețeaua Novateca, rețeaua Biblioteci fără frontieră
- Centre comunitare de plasament bătrâni (Puhăceni) și copii (Dubăsarii Vechi)
- Serviciu de ambulanță (Dubăsarii Vechi)
- Spălătorie socială (Șerpeni)
- Biserici
- Complexe sportive/săli de sport
- Centru de informare turistică (Dubăsarii Vechi)

3.2.4. Resurse umane și culturale

- Ansambluri folclorice, muzicale și de dans popular, inclusiv de tip model (Ansamblul "Sălcioara" și Ansamblul de copii "Lăstăreii" din Șerpeni, Ansamblul folcloric "Nistrenii" din Puhăceni, Ansamblul musical "Struguraș" din Delacău, Ansamblul folcloric de Bărbați „La vatra satului”, Ansamblul folcloric de femei "La Stînca", Cercul dramatic cu titlu model "Pe-o gură de rai", Tariful „Dubăsarii” din Dubăsarii Vechi, Ansamblul folcloric cu titlu model „Lacrima” din Cobusca Veche)
- Cetățeni implicați activ în diferite inițiative comunitare și civice (ONG-urile AO „Iedera — Dubăsarii Vechi”, AO "Baștina Mea" din Delacău, AO "PUHOACEA NISTREANĂ" din Puhăceni, AO "Șerpeneni de Pretutindenii" din Șerpeni, AO „Viitorul” din Cobusca Nouă)
- Meșteșugari (tâmplărie, fier, sobe, grill, ceramică, metal, gips)
- Meșteri populari (port național, croșetare, prelucrarea lemnului, lozie, păpuși)
- Sportivi de performanță la Haltere, Armwrestling (Puhăceni)
- Monumente de importanță locală și națională – Conacul Donici și Cavoul Familiei Macri din Dubăsarii Vechi, Monumentul în memoria consătenilor căzuți în al II război mondial din Cobusca Veche (incluse în Registrul monumentelor protejate de stat).
- Complexul memorial "Capul de pod Șerpeni"
- Produs cu Indicație Geografică Protejată "Plăcinta rece de Șerpeni"

3.3. Puncte tari și oportunități

Analizând nevoile de dezvoltare a teritoriului GAL Grădina Bunătăților, dar și resursele necesare de dezvoltare membrii GAL Grădina Bunătăților a identificat punctele tari și oportunitățile pe sectoare, după cum urmează:

3.3.1. Puncte tari

SECTORUL PUBLIC

- Colaborare instituțională locală și raională constructivă
- Prezența Planurilor strategice de dezvoltare socio-economică a localităților
- Rețea de localități înfrățite și colaborare regională și internațională
- Biblioteci și grădinițe bine dotate și organizate
- Liceu (1) și gimnazii (5) funcționale
- Colective sportive și culturale
- Servicii de evacuare a deșeurilor
- Asigurare cu transport public local
- Telefonizare – acoperire cu fibră optică
- Procent mare de utilizatori IT
- APL receptive și responsabile
- Cetățeni ospitalieri, muncitori și activi

SECTORUL ANTREPRENORIAL

- Fertilitatea terenurilor agricole
- Așezare geografică benefică pentru agricultură și turism
- Spirit antreprenorial dezvoltat
- Forță de muncă ieftină
- Materii prime cu proprietăți gustative bune și calitative
- Implementarea unor proiecte de către APL în favoarea antreprenorilor

- Existența pășunilor

SECTORUL CIVIC

- Existența unui număr mare de asociații obștești
- Capacitate de a atrage investiții și fonduri externe
- Comunicare intersectorială, intercomunitară și cu diaspora
- Abilitatea scrierii proiectelor
- Experiență în implementarea proiectelor

3.3.2. Oportunități

SECTORUL PUBLIC

- Posibilitatea atragerii fondurilor de dezvoltare
- Dezvoltarea turismului local și regional
- Dezvoltarea economică și socio-culturală în cadrul GAL
- Potențial agroindustrial
- Resurse naturale bogate
- Facilitarea dezvoltării afacerilor locale și regionale
- Dezvoltarea surselor de energie alternativă
- Implicarea diasporei în dezvoltarea locală

SECTORUL ANTREPRENORIAL

- Așezare geografică pe malul Nistrului
- Prezența monumentelor istorice și culturale
- Prezența furnizorilor locali
- Resurse naturale bogate pe teritoriul microregiunii
- Finanțări nerambursabile (fonduri naționale și europene) pentru tineri antreprenori

SECTORUL CIVIC

- Existența mecanismului Legii 2%
- Legea cu privire la asociații obștești Nr 86 din iunie 2020
- Colaborarea între asociațiile din microregiune
- Schimb de experiență
- Posibilitatea participării la instruire, concursuri, simpozioane, training-uri
- Accesarea fondurilor europene
- Posibilitatea întrunirii în ședințe, de genul GAL

3.4. Puncte slabe și amenințări

La fel din analiza nevoilor de dezvoltare a teritoriului GAL Grădina Bunătăților, dar și resurselor necesare de dezvoltare, membrii GAL Grădina Bunătăților au identificat punctele slabe și amenințările per sectoare, după cum urmează:

3.4.1. Puncte slabe

SECTORUL PUBLIC

- Amplasare geografică periferică
- Insuficiența personalului calificat
- Infrastructură slab dezvoltată (drumuri, canalizare, managementul deșeurilor)
- Capacitate redusă de atragere a fondurilor
- Sector cultural slab dotat tehnic
- Spirit civic și de voluntariat redus
- Distanță mare pînă la port, frontiera de Vest, Aeroport, centrul raional
- Tendința de îmbătrânire a populației
- Natalitate scăzută

SECTORUL ANTREPRENORIAL

- Lipsa sistemelor de irigare centralizată

- Lipsa infrastructurii
- Lipsa forței de muncă
- Materie primă scumpă
- Tendința de îmbătrânire a populației din microregiune
- Lipsa companiilor de procesare
- Gunoști neautorizare
- Lipsa contribuțiilor pentru proiecte
- Lipsa gajului
- Lipsa marcajelor și traseelor recunoscute

SECTORUL CIVIC

- Lipsa echipamentului tehnic pentru eficientizarea comunicării
- Lipsa personalului angajat permanent (contabil,director)
- Fluctuația membrilor
- Suprasolicitarea membrilor
- Lipsa unui buget permanent
- Lipsa voluntarilor
- Motivație redusă de implicare a locuitorilor
- Lipsa salariilor
- Lipsa spațiilor pentru desfășurarea activităților (unele organizații)
- Lipsa unui acord de colaborare între asociațiile din microregiune

3.4.2. Amenințări

SECTORUL PUBLIC

- Zona de securitate
- Exod masiv al populației
- Salariile nemotivante (în limitele stabilite de Legea 270)
- Venituri reduse din valorificarea zăcămintelor
- Starea mediului afectată de industria extractivă
- Decalaj între politicile naționale și cele locale
- Calamități naturale
- Starea ecologică
- Epidemie
- Politizarea excesivă a localității
- Criza politică

SECTORUL ANTREPRENORIAL

- Calamitățile naturale
- Scăderea demografică
- Lipsa consumatorilor
- Impozite și taxe mari la nivel național
- Lipsa pieței de desfacere
- Drumuri deteriorate
- Lipsa diversificării transportului (feroviar, naval)
- Concurența externă

SECTORUL CIVIC

- Conflicte între sectoare (public, civic, antreprenorial)
- Lipsa de transparență a comisiilor de evaluare a proiectelor
- Situația politică și economică la nivel național
- Lichidarea asociațiilor

CAPITOLUL IV. OBIECTIVE, MĂSURI ȘI INDICATORI

4.1. Obiective generale, specifice și ținte măsurabile pentru rezultate

Obiectivele generale au fost formulate și validate în cadrul mai multor ateliere de lucru și consultări cu rezidenții GAL-ului, nu înainte de efectuarea analizei teritoriale și identificarea tuturor resurselor locale care pot antrena dezvoltarea și promovarea acestui GAL. În rezultat, am identificat care este specificul fiecărei localități, necesitățile și potențialul întregului GAL ca un tot întreg. După mai multe aplicări practice, dialoguri, lucru în grup și dezbateri am convenit asupra 3 obiective generale, după cum urmează:

1. Obiectivul general nr.1, numerotat și denumit - **O 1.0. Creșterea potențialului economic al teritoriului GAL și dezvoltarea turismului local:** urmărește trecerea de la o economie rurală predominant primară la una diversificată, competitivă și rezilientă, bazată pe procesare locală, inițiativă privată și integrarea tinerilor și femeilor în activități economice sustenabile.

Obiectiv specific	Ținte măsurabile (rezultate până în 2030)
1.1. Dezvoltarea și consolidarea sectorului antreprenorial, inclusiv prin promovarea activităților economice cu impact redus asupra mediului	<ul style="list-style-type: none"> - minimum 20 afaceri agricole și 14 afaceri non-agricole sprijinite și funcționale; - ≥3 unități locale de procesare (agroalimentar / meșteșugăresc) create sau modernizate; - crearea a minimum 2 clustere / parteneriate funcționale (servicii rurale, artizanat, turism, economie verde); - ≥15 locuri de muncă noi, din care cel puțin 45% pentru tineri și femei; - creșterea cu min. 15% a productivității la beneficiarii agricoli (raportat la 2024); - ≥5 investiții în tehnologii moderne (mecanizare, irigare, digitalizare, eficiență); - Creșterea ponderii afacerilor din domeniul industriei de procesare cu cel puțin 15%;
1.2. Consolidarea potențialului turistic local și crearea condițiilor pentru dezvoltarea infrastructurii turistice, inclusiv prin promovarea activității turistice cu impact redus asupra mediului	<ul style="list-style-type: none"> - ≥8 afaceri turistice sprijinite pentru inovare, digitalizare sau extindere; - ≥6 unități de cazare create sau modernizate; - ≥40% dintre afacerile noi sprijinite gestionate de tineri (≤35 ani) și/sau femei; - ≥1 traseu turistic tematic (natural, cultural, gastronomic) funcționale și promovate; - creșterea cu ≥30% a fluxului de vizitatori față de 2024; - ≥25 pachete turistice locale dezvoltate și comercializate; - ≥2 puncte de informare turistică (fizice sau digitale) operaționale. - Creșterea gradului de popularitate a prestatorilor de servicii turistice cu cel puțin 30% - ≥2 produse/servicii locale lansate sub o identitate comună de marketing teritorial.

2. Obiectivul general nr. 2, numerotat și denumit - **O 2.0. Sporirea calității vieții prin îmbunătățirea infrastructurii locale și protecția mediului înconjurător:** este orientat spre modernizarea infrastructurii comunitare și promovarea unui mediu sănătos și durabil pentru toți locuitorii și răspunde direct dezechilibrelor din ciclul strategic precedent.

Obiectiv specific	Ținte măsurabile (rezultate până în 2030)
2.1. Organizarea unui mediu sigur și accesibil pentru populație, prin	<ul style="list-style-type: none"> - ≥40 obiective de infrastructură publică create sau modernizate (utilități, iluminat, spații publice); - reducerea cu minimum 25% a consumului energetic în instituțiile reabilitate;

implementarea soluțiilor SMART	<ul style="list-style-type: none"> - implementarea a minimum 3 proiecte de energie regenerabilă și eficiență energetică; - minimum 3 instituții publice dotate cu soluții de energie regenerabilă / eficiență energetică.
2.2. Dezvoltarea durabilă a spațiilor verzi și eficientizarea energetică	<ul style="list-style-type: none"> - ≥ 10 proiecte implementate pentru protecția mediului; - ≥ 15 spații publice ecologizate, amenajate sau reabilitate ecologic; - ≥ 2 inițiative locale de colectare separată / compostare / reciclare; - ≥ 2 campanii teritoriale anuale de educație ecologică; - ≥ 7.000 de cetățeni informați sau implicați direct;

3. Obiectivul general nr.3, numerotat și denumit - **O 3.0. Îmbunătățirea calității serviciilor publice și sociale** este orientat spre modernizarea infrastructurii educaționale și consolidarea identității culturale teritoriale și corectează caracterul declarativ al turismului și culturii din ciclul precedent și transformă potențialul în rezultate economice și sociale concrete.

Obiectiv specific	Ținte măsurabile (rezultate până în 2030)
3.1. Modernizarea sectorului educațional, de tineret și sport	<ul style="list-style-type: none"> - ≥18 obiective de infrastructură publică create sau modernizate (utilități, iluminat, spații publice); - cel puțin 12 instituții publice locale (școli, grădinițe, centre culturale) dotate sau modernizate; - reducerea cu minimum 15% a consumului energetic în instituțiile reabilitate; - implementarea a minimum 5 proiecte de energie regenerabilă și eficiență energetică; - minimum 5 instituții publice dotate cu soluții de energie regenerabilă / eficiență energetică.
3.2. Conservarea, valorificarea și promovarea patrimoniului cultural	<ul style="list-style-type: none"> - ≥ 5 evenimente culturale identitare organizate (festivaluri, târguri, expoziții, manifestări tradiționale). - ≥ 3 ansambluri culturale sprijinite și funcționale; - ≥ 2 meșteri populari sprijiniți pentru dezvoltare; - ≥ 5 unități al patrimoniului cultural sprijinite pentru conservare și promovare

Impactul așteptat al implementării SDL prin realizarea acestor obiective și ținte măsurabile:

- Economie locală diversificată și competitivă, cu afaceri locale funcționale, locuri de muncă noi și valoare adăugată creată în teritoriu.
- Infrastructură publică îmbunătățită, servicii locale mai accesibile și comunități mai atractive pentru trai și muncă.
- Mediu ambiant mai curat, utilizare eficientă a resurselor și comunități mai reziliente la schimbările climatice.
- Patrimoniu valorificat sustenabil, ofertă turistică coerentă și identitate teritorială „Grădina Bunătăților” consolidată.
- Implicare civică sporită, participare activă a tinerilor și femeilor și întărirea solidarității comunitare.

4.2. Măsuri de sprijin și indicatori

Implementarea SDL 2026–2030 a GAL „Grădina Bunătăților” se realizează printr-un set coerent și integrat de măsuri de sprijin, concepute în baza analizei nevoilor teritoriale, a potențialului economic și social al teritoriului extins în anul 2025, precum și a priorităților stabilite de comunitate prin procesul participativ de actualizare a strategiei.

Măsurile de sprijin sunt structurate astfel încât să contribuie direct la atingerea obiectivelor generale și specifice ale SDL, să asigure coerența intervențiilor și să permită corelarea clară cu domeniile de acțiune eligibile prevăzute de HG nr. 277/2022, în redacția actualizată.

Fiecare măsură este definită prin:

- tipul de intervenție finanțată;
- domeniul de aplicare;
- contribuția la obiectivele strategice;
- indicatori de rezultat și impact, care permit monitorizarea progresului și evaluarea eficienței utilizării fondurilor publice.

Prin acest cadru, GAL „Grădina Bunătăților” urmărește să asigure un mecanism de finanțare transparent, predictibil și orientat spre rezultate, capabil să stimuleze dezvoltarea economică locală, să îmbunătățească calitatea vieții și să consolideze reziliența comunităților rurale.

Tabelul 6. Obiectivele generale, obiective specifice și măsuri de sprijin

Obiective Generale	Obiective specifice	Măsuri de sprijin	Domenii HG 277/2022
1. Creșterea potențialului economic al teritoriului GAL și dezvoltarea turismului local	1.1. Dezvoltarea și consolidarea sectorului antreprenorial, inclusiv prin promovarea activităților economice cu impact redus asupra mediului	1.1.1. Susținerea inițierii și dezvoltării afacerilor agricole și stimularea industriei de procesare a produselor agricole, cu accent pe micii fermieri și antreprenariat feminin 1.1.2. Dezvoltarea antreprenoriatului non-agricol, cu accent pe tineri antreprenori și femei antreprenoare 1.1.3. Îmbunătățirea competențelor antreprenoriale și susținerea colaborării între producători	1, 2, 7,10
	1.2. Consolidarea potențialului turistic local și crearea condițiilor pentru dezvoltarea infrastructurii turistice, inclusiv prin promovarea activității turistice cu impact redus asupra mediului	1.2.1. Susținerea diversificării și dezvoltării infrastructurii turistice și a serviciilor turistice, cu accent pe tineri și femei 1.2.2. Valorificarea și promovarea produselor alimentare și a gastronomiei de origine locală	3, 6, 10
2. Sporirea calității vieții prin îmbunătățirea infrastructurii locale și protecția mediului înconjurător	2.1. Organizarea unui mediu sigur și accesibil pentru populație, prin implementarea soluțiilor SMART	2.1.1. Sprijin pentru creșterea nivelului de siguranță a populației din teritoriul GAL 2.1.2. Sprijin pentru modernizarea infrastructurii la scară mică pe teritoriul GAL, prin soluții integrate inteligente (Smart Village)	4, 5, 8, 9
	2.2. Dezvoltarea durabilă a spațiilor verzi și eficientizarea energetică	2.2.1. Sprijin pentru amenajarea și întreținerea spațiilor verzi și a altor activități de gospodărie comunală 2.2.2. Susținerea implementării soluțiilor de eficiență energetică și ecologizare	
3. Îmbunătățirea calității serviciilor publice și sociale	3.1. Modernizarea sectorului educațional, de tineret și sport	3.1.1. Creșterea calității serviciilor educaționale la nivel locale 3.1.2. Îmbunătățirea infrastructurii de sport și dotarea materială a echipelor sportive 3.1.3. Atragerea și implicarea tinerilor în activități de dezvoltarea a comunității	8, 9

	3.2. Conservarea, valorificarea și promovarea patrimoniului cultural	3.2.1. Sprijinirea inițiativelor de conservare și promovare a patrimoniului cultural material și imaterial 3.2.2. Valorificare patrimoniului cultural prin susținerea ansamblurilor culturale și promovarea culturii, tradițiilor și artizanatului local	6
--	--	---	---

Matricea logică este un instrument care aduce într-un singur loc toate componentele cheie a strategiei. Ne propunem să o folosim la fiecare etapă, precum la planificare, implementare și evaluare. Din motiv că matricea logică a strategiei a rezultat într-un tabel masiv, am decis ca aceasta să fie expusă tabel separat pe fiecare obiectiv strategic în parte. În continuare sunt expuse 3 tabele ale matricei logice.

Tabelul 7. Matricea logică de corelare a analizei teritoriului și populației, analizei SWOT cu obiectivele și indicatorii

Probleme/necesități/ resurse sociale și economice identificate	Obiectiv general	Obiectiv specific	Măsurile planificate	Produce	Rezultate	Impact	Riscuri/factori de influență		
<p>Industrie de procesare slab dezvoltată</p> <p>Lipsa pieței de desfacere locale și de export</p> <p>Discrepanță mare între producătorii mari și IMM privind posibilitățile de investiții în dezvoltarea și tehnologizarea afacerilor</p> <p>Lipsa unui sistem stimulativ pentru înființarea/ legalizarea afacerilor și consolidarea capacităților antreprenoriale</p> <p>Lipsa infrastructurii turistice de cazare și instrumentelor de marketing/ promovare a turismului local</p>	<p>1. Creșterea potențialului economic al teritoriului GAL și dezvoltarea turismului local</p>	<p>1.1. Dezvoltarea și consolidarea sectorului antreprenorial, inclusiv prin promovarea activităților economice cu impact redus asupra mediului</p>	1.1.1. Susținerea inițierii și dezvoltării afacerilor agricole și stimularea industriei de procesare a produselor agricole, cu accent pe micii fermieri și antreprenariat feminin	Nr. de proiecte pentru inițiere de afaceri agricole sprijinite	<p>Nr. de întreprinderi nou-create cu sprijinul GAL</p> <p>Nr de locuri de muncă permanente create</p> <p>Nr de locuri de muncă temporare create</p> <p>Nr de locuri de muncă cu condiții îmbunătățite de activitate</p> <p>Nr entităților care au implementat soluții inovative în dezvoltarea afacerii</p> <p>Nr de utilaje, echipamente, unități tehnice procurate cu sprijinul GAL</p>	<p>Creșterea ponderii afacerilor din domeniul industriei de procesare</p> <p>Extinderea cooperării pentru consolidarea clusterului agro-alimentar</p> <p>Poziționarea GAL ca destinație a turismului gastronomic</p>	<p>Pasivitatea populației GAL în crearea propriei afaceri</p> <p>Lipsa resurselor financiare pentru dezvoltarea afacerii</p> <p>Lipsa motivației, inclusiv salariale, pentru populația aptă de muncă de a se angaja la nivel local</p> <p>Lipsa dorinței de asociere și parteneriat și monopolizarea sectoarelor</p> <p>Implicarea mică din partea potențialilor beneficiari ai sprijinului GAL</p> <p>Promovarea insuficientă a produselor locale, resurselor și potențialului turistic GAL</p>		
			1.1.2. Dezvoltarea antreprenariatului non-agricol, cu accent pe tineri antreprenori și femei antreprenoare	Nr. de proiecte implementate de întreprinderi non-agricole conduse de tineri				<p>Nr. de persoane care au participat la activități de formare și instruire</p> <p>Nr. de entități/persoane, cărora GAL a asigurat consultări individuale și mentorat</p> <p>Nr de persoane care au participat în proiecte de parteneriat</p>	
				Nr. de proiecte implementate de întreprinderi non-agricole conduse de femei					
				Nr. de proiecte sprijinite pentru dezvoltarea/modernizarea afacerilor non-agricole					
			1.1.3. Îmbunătățirea competențelor antreprenoriale și susținerea colaborării între producători	Nr. de proiecte implementate prin asocieri antreprenoriale realizate				<p>Nr. de activități de mentorat realizate de GAL</p>	
				Nr. de activități de mentorat realizate de GAL					
			1.2. Consolidarea potențialului turistic	1.2.1. Susținerea diversificării și dezvoltării infrastructurii				Nr. de proiecte sprijinite pentru dezvoltarea turismului implementate de	Nr. de structuri de cazare (inclusiv camere și paturi)

		local și crearea condițiilor pentru dezvoltarea infrastructurii turistice, inclusiv prin promovarea activității turistice cu impact redus asupra mediului	turistice și a serviciilor turistice, cu accent pe tineri și femei	<p>întreprinderi conduse de femei</p> <p>Nr. de proiecte sprijinite pentru dezvoltarea turismului implementate de întreprinderi conduse de tineri</p> <p>Nr. de proiecte sprijinite pentru dezvoltarea turismului</p>	<p>Nr. de trasee turistice create cu suportul GAL</p> <p>Nr de indicatoare turistice instalate</p> <p>Nr de persoane ce beneficiază de infrastructură și serviciile turistice</p> <p>Nr de turiști care vizitează teritoriul GAL</p> <p>Nr de persoane care vizitează monumentele istorice din teritoriul GAL</p> <p>Nr de afaceri noi din domeniul gastronomiei și turismului gastronomic</p>		
			1.2.2. Valorificarea și promovarea produselor alimentare și a gastronomiei de origine locală	<p>Nr. de proiecte de promovare a gastronomiei locale</p> <p>Nr.de proiecte de protejare a Proprietății Intellectuale (mărci comerciale, produse IGP)</p>			
<p>Infrastructură slab dezvoltată (drumuri, canalizare, managementul deșeurilor)</p> <p>Spații verzi și de recreere neamenajate și lipsa mentenanței acestora</p>	<p>2. Sporirea calității vieții prin îmbunătățirea infrastructurii locale și protecția mediului înconjurător</p>	2.1. Organizarea unui mediu sigur și accesibil pentru populație, prin implementarea soluțiilor SMART	2.1.1. Sprijin pentru creșterea nivelului de siguranță a populației din teritoriul GAL	<p>Nr. de proiecte sprijinite pentru modernizarea infrastructurii de siguranță publică</p> <p>Nr. de proiecte sprijinite pentru creșterea siguranței populației din teritoriul GAL</p>	<p>Nr de persoane care beneficiază de infrastructură modernizată</p> <p>Nr de instituții publice și private care beneficiază de infrastructură modernizată</p> <p>Numărul de persoane instruite, inclusiv nr de copii și persoane din grupurile defavorizate acoperite</p> <p>Nr de indicatoare rutiere instalate</p> <p>Nr de plăcuțe de adrese și numere instalate</p> <p>Nr de intersecții renovate și amenajate</p> <p>Nr de treceri de pietoni amenajate</p> <p>Nr de investiții private efectuate datorită infrastructurii îmbunătățite</p>	<p>Îmbunătățirea infrastructurii publice și siguranței rutiere</p> <p>Îmbunătățirea situației ecologice pe teritoriul GAL, inclusiv conservarea biodiversității</p> <p>Extinderea utilizării soluțiilor de eficiență energetică și eficiență a resurselor</p>	<p>Poluarea excesivă a mediului și înrăutățirea situației ecologice</p> <p>Reticența cetățenilor față de acțiunile de protejare a mediului</p> <p>Neasigurarea mentenanței infrastructurii publice comunale create</p>
			2.1.2. Sprijin pentru modernizarea infrastructurii la scară mică pe teritoriul GAL, prin soluții integrate inteligente (Smart Village)	<p>Nr. de proiecte sprijinite pentru modernizarea infrastructurii la scară mică</p> <p>Nr. de proiecte sprijinite pentru infrastructură publică inteligentă care includ soluții digitale / inteligente</p> <p>Nr. de proiecte de amenajare urbanistică</p>	<p>Nr de activităților de protejare a mediului ambiant</p> <p>Nr de persoane/entități ce beneficiază de energia produsă din surse regenerabile</p>		
		2.2. Dezvoltarea durabilă a spațiilor verzi și eficientizarea energetică	2.2.1. Sprijin pentru amenajarea și întreținerea spațiilor verzi și a altor activități de gospodărie comunală	<p>Nr. de proiecte de amenajare a spațiilor turistice și de recreere conform principiilor ecologice</p> <p>Nr. de proiecte de amenajare a spațiilor verzi pe teritoriul</p>			

				GAL	Nr beneficiarilor activităților educative cu referire la protecția mediului		
			2.2.2. Susținerea implementării soluțiilor de eficiență energetică și ecologizare	Nr. de inițiative de valorificare a surselor de energie regenerabilă și eficientizare a resurselor susținute de GAL	Nr de persoane ce beneficiază de spațiile turistice și de recreere amenajate cu susținerea GAL		
				Nr de proiecte și activități ce sprijină acțiunile de protejare a mediului ambiant	Nr de întreprinderi care implementează un sistem de producere curat și eficient din punct de vedere a resurselor (RECP)		
<p>Implicarea civică scăzută la nivel local</p> <p>Dotarea tehnico-materială precară a instituțiilor din sectorul educațional și cultural</p> <p>Infrastructură de sport insuficient dezvoltată</p>	<p>3. Îmbunătățirea calității serviciilor publice și sociale</p>	<p>3.1. Modernizarea sectorului educațional, de tineret și sport</p>	<p>3.1.1. Creșterea calității serviciilor educaționale la nivel locale</p>	Nr. de proiecte sprijinite pentru modernizarea infrastructurii educaționale	<p>Nr de spații destinate practicării sportului și odihnei active susținute de GAL</p> <p>Nr de persoane informate cu privire la modul sănătos de viață</p> <p>Nr de persoane implicate în proiecte comunitare cu motivație și spirit civic crescut</p> <p>Nr de tineri care beneficiază de proiecte destinate sectorului de tineret</p>	<p>Consolidarea potențialului GAL în domeniul patrimoniului cultural și îmbunătățirea imaginii GAL</p> <p>Asigurarea accesului echitabil tuturor păturilor sociale din teritoriul GAL la serviciile educaționale și sociale susținute de GAL</p>	<p>Lipsa de inițiativă și motivație din partea locuitorilor GAL cu privire la dezvoltarea sectorului cultural</p> <p>Lipsa de inițiativă și motivație scăzută din partea cetățenilor, inclusiv a tinerilor</p> <p>Neasigurarea continuității activităților sociale</p>
				Nr. de proiecte care includ dotarea unităților de învățământ cu echipamente moderne			
				Nr. de proiecte care includ soluții digitale / educație digitală			
			<p>3.1.2. Îmbunătățirea infrastructurii de sport și dotarea materială a echipelor sportive</p>	Nr. de proiecte sprijinite pentru modernizarea infrastructurii sportive locale			
				Nr. de proiecte care includ dotarea entităților sportive cu echipamente moderne			
			<p>3.1.3 Atragerea și implicarea tinerilor în activități de dezvoltare a comunității</p>	Nr. de proiecte implementate de tineri			
		Nr. de activități pentru creșterea implicării civice realizate					
		<p>3.2. Conservarea, valorificarea și promovarea patrimoniului cultural</p>	<p>3.2.1. Sprijinirea inițiativelor de conservare și promovare a patrimoniului cultural material și imaterial</p>	Nr. de proiecte sprijinite pentru conservarea patrimoniului cultural	<p>Nr de membri ai colectivelor artistice care beneficiază direct de dotări tehnico-materiale</p> <p>Nr persoanelor ce beneficiază de activitățile organizate de instituțiile culturale din teritoriu</p>		
				Nr. de proiecte sprijinite pentru promovarea patrimoniului cultural			
Nr. de proiecte care includ evenimente culturale,							

				festivaluri, expoziții sau ateliere	Nr de produse autentice ale meșterilor populari sprijinite de GAL		
			3.2.2. Valorificare patrimoniului cultural prin susținerea ansamblurilor culturale și promovarea culturii, tradițiilor și artizanatului local	Nr. de proiecte sprijinite pentru susținerea ansamblurilor culturale	Nr de persoane care vizitează, beneficiază de serviciile entităților din sfera culturii		
				Nr. de proiecte sprijinite pentru susținerea meșterilor populari	Nr de elevi care beneficiază de servicii educaționale îmbunătățite Nr de instituții educaționale susținute de GAL		

Tabelul 8. Corelarea obiectivelor generale cu obiectivele specifice, măsurile și indicatorii

1.0.	Obiectiv general	Creșterea potențialului economic al teritoriului GAL și dezvoltarea turismului local				
1.1.	Obiective specifice	Dezvoltarea și consolidarea sectorului antreprenorial, inclusiv prin promovarea activităților economice cu impact redus asupra mediului				
1.2.		Consolidarea potențialului turistic local și crearea condițiilor pentru dezvoltarea infrastructurii turistice, inclusiv prin promovarea activității turistice cu impact redus asupra mediului				
		Indicatori de impact pentru obiectivele strategice	Unitatea de măsurare	Situația inițială, anul 2026	Plan pentru anul 2030	Sursa datelor/modalitatea de măsurare
I 1.0.1	Creșterea ponderii afacerilor din domeniul industriei de procesare	Ponderele întreprinderilor de procesare, %		2%	15%	Indicatorul evaluează numărul întreprinderilor din domeniul procesării produselor agricole create și dezvoltate cu suportul GAL, în raport cu întreprinderile din sectorul agricol și non-agricol înregistrate în teritoriul GAL. Sursa datelor: Datele oficiale ale statisticilor naționale și locale, infobase.md, datele GAL.
I 1.0.2	Extinderea cooperării pentru consolidarea clusterului agro-alimentar	Numărul parteneriatelor		0	15	Indicatorul măsoară numărul parteneriatelor între întreprinderile din lanțul valoric "From Farm to Fork" care colaborează pe diferite dimensiuni, în baza unor înțelegeri sau acorduri de parteneriat. Sursa datelor: Datele GAL, datele oferite de beneficiari, rapoartele beneficiarilor
I 1.0.3	Poziționarea GAL ca destinație a turismului gastronomic	Gradul de popularitate a prestatorilor de servicii turistice %		0	30%	Indicatorul măsoară evoluția și dezvoltarea prestatorilor de servicii turistice cu specific gastronomic de pe teritoriul GAL, inclusiv creșterea numărului de turiști care beneficiază de respectivele servicii. Indicatorul măsoară evoluția situației interne pe teritoriul GAL, precum și în raport cu alte zone turistice din Moldova. Sursa datelor: Datele oficiale ale statisticilor naționale și locale, datele GAL, datele beneficiarilor, rapoarte și studii de profil
		Indicatori de rezultat pentru obiectivele specifice	Unitatea de măsurare	Situația inițială, anul 2026	Plan pentru anul 2030	Sursa datelor/modalitatea de măsurare
I 1.1.1	Numărul întreprinderilor nou create cu sprijinul GAL	Unități		0	15	Sursa datelor: informație despre proiectele finalizate, informații din rapoartele beneficiarilor. Modalitatea de măsurare: numeric
I 1.1.2	Numărul locurilor de muncă permanente create	Unități		0	25	Sursa datelor: informație despre proiectele finalizate, informații din rapoartele beneficiarilor. Modalitatea de măsurare: numeric
I 1.1.3	Numărul locurilor de muncă temporare create	Unități		0	20	Sursa datelor: informație despre proiectele finalizate, informații din rapoartele beneficiarilor. Modalitatea de măsurare: numeric

I.1.1.4	Numărul de locuri de muncă cu condiții îmbunătățite de activitate	Unități	0	30	Sursa datelor: informație despre proiectele finalizate, informații din rapoartele beneficiarilor. Modalitatea de măsurare: numeric
I.1.1.5	Nr entităților care au implementat soluții inovative în dezvoltarea afacerilor	Unități	0	5	Sursa datelor: informație despre proiectele finalizate, informații din rapoartele beneficiarilor. Modalitatea de măsurare: numeric
I.1.1.6	Nr de utilaje, echipamente, unități tehnice procurate cu sprijinul GAL	Unități	0	50	Sursa datelor: informație despre proiectele finalizate, informații din rapoartele beneficiarilor. Modalitatea de măsurare: numeric
I.1.1.7	Nr de persoane care au participat la activități de formare și instruire	Unități	0	70	Sursa datelor: informație despre proiectele finalizate, informații din rapoartele beneficiarilor. Modalitatea de măsurare: numeric
I.1.1.8	Nr. de entități/persoane, cărora GAL a asigurat consultări individuale și mentorat	Persoane	0	20	Sursa datelor: informație despre proiectele finalizate, informații din rapoartele beneficiarilor. Modalitatea de măsurare: numeric
I.1.1.9	Nr de persoane care au participat în proiecte de parteneriat	Unități	0	10	Sursa datelor: informație despre proiectele finalizate, informații din rapoartele beneficiarilor. Modalitatea de măsurare: numeric
I.1.1.10	Nr. întreprinderilor conduse de femei ce au dezvoltat afaceri	Unități	0	13	Sursa datelor: informație despre proiectele finalizate, informații din rapoartele beneficiarilor. Modalitatea de măsurare: numeric
I.1.1.11	Nr. întreprinderilor conduse de tineri ce au dezvoltat afaceri	Unități	0	8	Sursa datelor: informație despre proiectele finalizate, informații din rapoartele beneficiarilor. Modalitatea de măsurare: numeric
I.1.1.12	Nr. de microfermieri ce au dezvoltat afaceri	Unități	0	10	Sursa datelor: informație despre proiectele finalizate, informații din rapoartele beneficiarilor. Modalitatea de măsurare: numeric
I.1.2.1	Nr. de structuri de cazare (inclusiv camere și paturi)	Unități	0	40	Sursa datelor: informație despre proiectele finalizate, informații din rapoartele beneficiarilor. Modalitatea de măsurare: numeric
I.1.2.2	Nr. de trasee turistice create cu suportul GAL	Unități	0	1	Sursa datelor: informație despre proiectele finalizate, informații din rapoartele beneficiarilor. Modalitatea de măsurare: numeric
I.1.2.3	Nr de indicatoare turistice instalate	Numărul	0	10	Sursa datelor: informație despre proiectele finalizate, informații din rapoartele beneficiarilor. Modalitatea de măsurare: numeric
I.1.2.4	Nr de persoane ce beneficiază de infrastructură și serviciile turistice	Numărul	0	150	Sursa datelor: informație despre proiectele finalizate, informații din rapoartele beneficiarilor. Modalitatea de măsurare: numeric
I.1.2.5	Nr de turiști care vizitează teritoriul GAL	Numărul	0	250	Sursa datelor: informație despre proiectele finalizate, informații din rapoartele beneficiarilor. Modalitatea de măsurare: numeric
I.1.2.6	Nr de persoane care vizitează monumentele istorice din teritoriul GAL	Numărul	0	150	Sursa datelor: informație despre proiectele finalizate, informații din rapoartele beneficiarilor. Modalitatea de măsurare: numeric
I.1.2.7	Nr. întreprinderilor conduse de tineri ce au dezvoltat afaceri în domeniul turismului	Unități	0	3	Sursa datelor: informație despre proiectele finalizate, informații din rapoartele beneficiarilor. Modalitatea de măsurare: numeric

1.1.2.8	Nr. întreprinderilor conduse de femei ce au dezvoltat afaceri în domeniul turismului	Unități	0	4	Sursa datelor: informație despre proiectele finalizate, informații din rapoartele beneficiarilor. Modalitatea de măsurare: numeric			
1.1.2.9	Nr de afaceri noi din domeniul gastronomiei și turismului gastronomic	Numărul	0	8	Sursa datelor: informație despre proiectele finalizate, informații din rapoartele beneficiarilor. Modalitatea de măsurare: numeric			
Măsurile		Grupurile țintă	Modalitatea de realizare (concurs pentru dezvoltare - D, concurs pentru activizare - A, activitate proprie al GAL - AP, cooperare - C)	Indicatori de produs				
				Denumirea	Unitatea de măsurare	Valoarea		Sursa datelor/modalitatea de măsurare
						Inițială anul 2026	Finală anul 2030	
1.1.1.	Dezvoltarea sectorului agricol și stimularea industriei de procesare a produselor agricole	Reprezentanții comunităților locale din GAL care inițiază sau dezvoltă o afacere în agricultură	Concurs pentru activizare Concurs pentru dezvoltare	Nr. de proiecte pentru inițiere de afaceri agricole sprijinite	Unitate	0	3	Sursa datelor: informație despre proiectele finalizate, informații din rapoartele beneficiarilor. Modalitatea de măsurare: numeric
		Reprezentanții comunităților locale din GAL care inițiază sau dezvoltă o afacere în domeniul industriei de procesare	Concurs pentru activizare Concurs pentru dezvoltare	Nr. de proiecte sprijinite pentru dezvoltarea/modernizarea afacerilor agricole	Unitate	0	25	Sursa datelor: informație despre proiectele finalizate, informații din rapoartele beneficiarilor. Modalitatea de măsurare: numeric
1.1.2.	Dezvoltarea antreprenoriatului non-agricol, cu accent pe tineri antreprenori și femei antreprenoare	Reprezentanții comunităților locale din GAL care inițiază sau dezvoltă o afacere în domeniul non-agricol	Concurs pentru activizare Concurs pentru dezvoltare	Nr. de proiecte pentru inițierea afacerilor non-agricole	Unitate	0	2	Sursa datelor: informație despre proiectele finalizate, informații din rapoartele beneficiarilor. Modalitatea de măsurare: numeric
		Reprezentanții comunităților locale din GAL care inițiază sau dezvoltă o afacere în domeniul non-agricol	Concurs pentru activizare Concurs pentru dezvoltare	Nr. de proiecte sprijinite pentru dezvoltarea/modernizarea afacerilor non-agricole	Unitate	0	12	Sursa datelor: informație despre proiectele finalizate, informații din rapoartele beneficiarilor. Modalitatea de măsurare: numeric
1.1.3.	Îmbunătățirea competențelor antreprenoriale și susținerea colaborării între producători	Reprezentanții comunităților locale din GAL, în special antreprenorii locali și asociațiilor de antreprenori	Concurs pentru activizare Activitate de cooperare	Nr. de proiecte implementate prin asocieri	Unitate	0	3	Sursa datelor: informație despre proiectele finalizate, informații din rapoartele beneficiarilor. Modalitatea de măsurare: numeric
		Reprezentanții comunităților locale din GAL Antreprenorii locali	Activitate proprie al GAL	Nr. de activități de mentorat realizate de GAL			0	8

1.2.1.	Susținerea diversificării și dezvoltării infrastructurii turistice și a serviciilor turistice, cu accent pe tineri și femei	Reprezentanții comunităților locale din GAL Antreprenorii locali	Concurs pentru activizare Concurs pentru dezvoltare	Nr. de proiecte sprijinite pentru dezvoltarea turismului	Unitate	0	12	Sursa datelor: informație despre proiectele finalizate, informații din rapoartele beneficiarilor. Modalitatea de măsurare: numeric
1.2.2.	Valorificarea și promovarea produselor alimentare și a gastronomiei de origine locală	Reprezentanții comunităților locale din GAL Antreprenorii locali	Concurs pentru activizare Concurs pentru dezvoltare Activități de cooperare	Nr. de proiecte de promovare a gastronomiei locale	Unitate	0	3	Sursa datelor: informație despre proiectele finalizate, informații din rapoartele beneficiarilor. Modalitatea de măsurare: numeric
		Reprezentanții comunităților locale din GAL Antreprenorii locali	Concurs pentru activizare Concurs pentru dezvoltare	Nr. de proiecte de protejare a Proprietății Intelectuale (mărci comerciale, produse IGP)	Unitate	0	3	Sursa datelor: informație despre proiectele finalizate, informații din rapoartele beneficiarilor. Modalitatea de măsurare: numeric
2.0.	Obiectiv general	Sporirea calității vieții prin îmbunătățirea infrastructurii locale și protecția mediului înconjurător						
2.1.	Obiective specifice	Organizarea unui mediu sigur și accesibil pentru populație, prin implementarea soluțiilor SMART						
2.2.		Dezvoltarea durabilă a spațiilor verzi și eficientizarea energetică						
		Indicatori de impact pentru obiectivele strategice	Unitatea de măsurare	Situația inițială, anul 2026	Plan pentru anul 2030	Sursa datelor/modalitatea de măsurare		
I 2.0.1	Îmbunătățirea infrastructurii publice și siguranței rutiere		Indicele de percepție pozitivă, %	0%	15%	Indicatorul măsoară modificarea percepției rezidenților cu privire la starea infrastructurii publice în localități și gradul de siguranță a participanților la trafic. Sursa datelor: date proprii GAL-ului, date furnizate de către beneficiari – informațiile din rapoartele de implementare a proiectelor, chestionare, sondaje de opinie		
I 2.0.2	Îmbunătățirea situației ecologice pe teritoriul GAL, inclusiv conservarea biodiversității		Indicele de percepție pozitivă, %	5%	30%	Indicatorul măsoară modificarea percepției rezidenților cu privire la creșterea gradului de separare și reciclare a deșeurilor generate pe teritoriul GAL, ca metodă de îmbunătățire a situației ecologice și consolidare a conceptului de economie circulară. Sursa datelor: date proprii GAL-ului, date furnizate de către beneficiari – informațiile din rapoartele de implementare a proiectelor, sondaj		
I 2.0.3	Extinderea utilizării soluțiilor de eficiență energetică și eficiență a resurselor		Gradul de utilizare a soluțiilor EE și ER, %	0%	25%	Indicatorul măsoară gradul de utilizare a soluțiilor de eficiență energetică și eficiență a resurselor de către instituțiile publice și private de pe teritoriul GAL. Indicatorul măsoară numărul de instituții care utilizează soluțiile EE și ER în raport cu numărul total de instituții care funcționează pe teritoriul GAL.		

					Sursa datelor: date proprii GAL-ului, date furnizate de către beneficiari – informațiile din rapoartele de implementare a proiectelor.	
		Indicatori de rezultat pentru obiectivele specifice	Unitatea de măsurare	Situația inițială, anul 2026	Plan pentru anul 2030	Sursa datelor/modalitatea de măsurare
I 2.1.1	Nr de persoane care beneficiază de infrastructură modernizată	Persoane	0	2200	Sursa datelor: date proprii GAL-ului, date furnizate de către beneficiari – informațiile din rapoartele de implementare a proiectelor. Modalitate de măsură: numeric	
I 2.1.2	Nr de instituții publice și private care beneficiază de infrastructură modernizată	Numărul	0	40	Sursa datelor: date proprii GAL-ului, date furnizate de către beneficiari – informațiile din rapoartele de implementare a proiectelor. Modalitate de măsură: numeric	
I 2.1.3	Nr de persoane instruite, inclusiv nr de copii și persoane din grupurile defavorizate acoperite	Persoane	0	800	Sursa datelor: date proprii GAL-ului, date furnizate de către beneficiari – informațiile din rapoartele de implementare a proiectelor. Modalitate de măsură: numeric	
I 2.1.4	Nr de indicatoare rutiere instalate	Numărul	0	80	Sursa datelor: date proprii GAL-ului, date furnizate de către beneficiari – informațiile din rapoartele de implementare a proiectelor. Modalitate de măsură: numeric	
I 2.1.5	Nr de plăcuțe de adrese și numere instalate	Numărul	0	2500	Sursa datelor: date proprii GAL-ului, date furnizate de către beneficiari – informațiile din rapoartele de implementare a proiectelor. Modalitate de măsură: numeric	
I 2.1.6	Nr de intersecții renovate și amenajate	Numărul	0	16	Sursa datelor: date proprii GAL-ului, date furnizate de către beneficiari – informațiile din rapoartele de implementare a proiectelor. Modalitate de măsură: numeric	
I 2.1.7	Nr de treceri de pietoni amenajate	Numărul	0	4	Sursa datelor: date proprii GAL-ului, date furnizate de către beneficiari – informațiile din rapoartele de implementare a proiectelor. Modalitate de măsură: numeric	
I 2.1.8	Nr de investiții private efectuate datorită infrastructurii îmbunătățite	Numărul	0	8	Sursa datelor: date proprii GAL-ului, date furnizate de către beneficiari – informațiile din rapoartele de implementare a proiectelor. Modalitate de măsură: numeric	
I 2.2.1	Nr activităților de protejare a mediului ambiant	Numărul	0	12	Sursa datelor: date proprii GAL-ului, date furnizate de către beneficiari – informațiile din rapoartele de implementare a proiectelor. Modalitate de măsură: numeric	
I 2.2.2	Nr de persoane/entități ce beneficiază de energia produsă din surse regenerabile	Persoane	0	850	Sursa datelor: date proprii GAL-ului, date furnizate de către beneficiari – informațiile din rapoartele de implementare a proiectelor. Modalitate de măsură: numeric	
I 2.2.3	Nr beneficiarilor activităților educative cu referire la protecția mediului	Persoane	0	900	Sursa datelor: date proprii GAL-ului, date furnizate de către beneficiari – informațiile din rapoartele de implementare a proiectelor. Modalitate de măsură: numeric	
I 2.2.4	Nr de persoane ce beneficiază de spațiile turistice și de recreere amenajate cu susținerea GAL	Persoane	0	2500	Sursa datelor: date proprii GAL-ului, date furnizate de către beneficiari – informațiile din rapoartele de implementare a proiectelor. Modalitate de măsură: numeric	
I 2.2.5	Nr de întreprinderi care implementează un sistem de producere curat și eficient din punct de vedere a resurselor (RECP)	Numărul	0	10	Sursa datelor: date proprii GAL-ului, date furnizate de către beneficiari – informațiile din rapoartele de implementare a proiectelor. Modalitate de măsură: numeric	
Măsurile		Grupurile țintă	Modalitatea de realizare (concurș)	Indicatori de produs		

			pentru dezvoltare - D, concurs pentru activizare - A, activitate proprie al GAL - AP, cooperare - C)	Denumirea	Unitatea de măsurare	Valoarea		Sursa datelor/modalitatea de măsurare	
						Inițială anul 2026	Finală anul 2030		
2.1.1.	Sprijin pentru creșterea nivelului de siguranță a populației din teritoriul GAL	Reprezentanții comunităților locale din GAL, reprezentanți ai sectorului public și civic, inclusiv antreprenori locali.	Concurs pentru activizare	Nr. de proiecte sprijinite pentru modernizarea infrastructurii de siguranță publică	Unitate	0	4	Sursa datelor: date proprii GAL-ului, date furnizate de către beneficiari – informațiile din rapoartele de implementare a proiectelor. Modalitate de măsură: numeric	
			Activități de cooperare						
			Concurs pentru activizare	Nr. de proiecte sprijinite pentru creșterea siguranței populației din teritoriul GAL	Unitate	0	4	Sursa datelor: date proprii GAL-ului, date furnizate de către beneficiari – informațiile din rapoartele de implementare a proiectelor. Modalitate de măsură: numeric	
2.1.2.	Sprijin pentru modernizarea infrastructurii la scară mică pe teritoriul GAL, prin soluții integrate inteligente (Smart Village)	Reprezentanții comunităților locale din GAL, reprezentanți ai sectorului public și civic, inclusiv antreprenori locali.	Concurs pentru activizare	Nr. de proiecte sprijinite pentru modernizarea infrastructurii la scară mică	Unitate	0	7		
			Concurs pentru dezvoltare						
			Concurs pentru activizare	Nr. de proiecte sprijinite pentru infrastructură publică inteligentă care includ soluții digitale / inteligente	Unitate	0	3	Sursa datelor: date proprii GAL-ului, date furnizate de către beneficiari – informațiile din rapoartele de implementare a proiectelor. Modalitate de măsură: numeric	
			Concurs pentru dezvoltare						
			Concurs pentru activizare	Nr. de proiecte de amenajare urbanistică	Unitate	0	3	Sursa datelor: date proprii GAL-ului, date furnizate de către beneficiari – informațiile din rapoartele de implementare a proiectelor. Modalitate de măsură: numeric	
			Concurs pentru dezvoltare						
2.2.1.	Suport pentru amenajarea și întreținerea spațiilor verzi și altor activități de gospodărie comunală	Reprezentanții comunităților locale din GAL, reprezentanți ai sectorului public și civic, inclusiv antreprenori locali.	Concurs pentru activizare	Nr. de proiecte de amenajare a spațiilor turistice și de recreere conform principiilor ecologice	Unitate	0	2	Sursa datelor: date proprii GAL-ului, date furnizate de către beneficiari – informațiile din rapoartele de implementare a proiectelor. Modalitate de măsură: numeric	
			Concurs pentru activizare	Nr. de proiecte de amenajare a spațiilor verzi pe teritoriul GAL	Unitate	0	3	Sursa datelor: date proprii GAL-ului, date furnizate de către beneficiari – informațiile din rapoartele de implementare a proiectelor. Modalitate de măsură: numeric	
			Concurs pentru dezvoltare						

2.2.2.	Susținerea implementării soluțiilor de eficiență energetică și ecologizare	Reprezentanții comunităților locale din GAL, reprezentanți ai sectorului public și civic, inclusiv antreprenori locali.	Concurs pentru activizare	Nr. de inițiative de valorificare a surselor de energie regenerabilă și eficientizare a resurselor susținute de GAL	Unitate	0	5	Sursa datelor: date proprii GAL-ului, date furnizate de către beneficiari – informațiile din rapoartele de implementare a proiectelor. Modalitate de măsură: numeric
			Concurs pentru dezvoltare					
			Concurs pentru activizare	3	Unitate	0	3	Sursa datelor: date proprii GAL-ului, date furnizate de către beneficiari – informațiile din rapoartele de implementare a proiectelor. Modalitate de măsură: numeric
		Activități de cooperare						
3.0.	Obiectiv general	Îmbunătățirea calității serviciilor publice și sociale						
3.1.	Obiective specifice	Modernizarea sectorului educațional, de tineret și sport						
3.2.		Conservarea, valorificarea și promovarea patrimoniului cultural						
		Indicatori de impact pentru obiectivele strategice	Unitatea de măsurare	Situația inițială, anul 2026	Plan pentru anul 2030	Sursa datelor/modalitatea de măsurare		
I 3.0.1	Asigurarea accesului echitabil tuturor păturilor sociale din teritoriul GAL la serviciile educaționale și sociale susținute de GAL	Indicele de percepție pozitivă, %		0%	20%	Indicatorul măsoară modificarea percepției rezidenților cu privire la accesul la servicii educaționale și sociale îmbunătățite cu susținerea GAL. Sursa datelor: date proprii GAL-ului, date furnizate de către beneficiari – informațiile din rapoartele de implementare a proiectelor, chestionare, sondaj de opinie		
I 3.0.2	Consolidarea potențialului GAL în domeniul patrimoniului cultural și îmbunătățirea imaginii GAL	Indicele de percepție pozitivă, %		0%	25%	Indicatorul măsoară modificarea percepției rezidenților și turiștilor cu privire la imaginea GAL și la valorificarea de către GAL a patrimoniului cultural material și imaterial. Sursa datelor: date proprii GAL-ului, date furnizate de către beneficiari – informațiile din rapoartele de implementare a proiectelor, chestionare, sondaje de opinie		
		Indicatori de rezultat pentru obiectivele specifice	Unitatea de măsurare	Situația inițială, anul 2026	Plan pentru anul 2030	Sursa datelor/modalitatea de măsurare		
I 3.1.1	Nr de spații destinate practicării sportului și odihnei active susținute de GAL	Număr		0	8	Sursa datelor: date proprii GAL-ului, date furnizate de către beneficiari – informațiile din rapoartele de implementare a proiectelor. Modalitate de măsură: numeric		
I 3.1.2	Nr de persoane informate cu privire la modul sănătos de viață	Număr		0	950	Sursa datelor: date proprii GAL-ului, date furnizate de către beneficiari – informațiile din rapoartele de implementare a proiectelor. Modalitate de măsură: numeric		
I 3.1.3	Nr de persoane implicate în proiecte comunitare cu motivație și spirit civic crescut	Număr		0	1200	Sursa datelor: date proprii GAL-ului, date furnizate de către beneficiari – informațiile din rapoartele de implementare a proiectelor. Modalitate de măsură: numeric		

I 3.1.4	Nr de tineri care beneficiază de proiecte destinate sectorului de tineret	Număr	0	350	Sursa datelor: date proprii GAL-ului, date furnizate de către beneficiari – informațiile din rapoartele de implementare a proiectelor. Modalitate de măsură: numeric							
I 3.2.1	Nr de membri ai colectivelor artistice care beneficiază direct de dotări tehnico-materiale	Număr	0	60	Sursa datelor: date proprii GAL-ului, date furnizate de către beneficiari – informațiile din rapoartele de implementare a proiectelor. Modalitate de măsură: numeric							
I 3.2.2	Nr persoanelor ce beneficiază de activitățile organizate de instituțiile culturale din teritoriu	Număr	0	10000	Sursa datelor: date proprii GAL-ului, date furnizate de către beneficiari – informațiile din rapoartele de implementare a proiectelor. Modalitate de măsură: numeric							
I 3.2.3	Nr de produse autentice ale meșterilor populari sprijinite de GAL	Număr	0	2	Sursa datelor: date proprii GAL-ului, date furnizate de către beneficiari – informațiile din rapoartele de implementare a proiectelor. Modalitate de măsură: numeric							
I 3.2.4	Nr de persoane care vizitează, beneficiază de serviciile entităților din sfera culturii	Număr	0	800	Sursa datelor: date proprii GAL-ului, date furnizate de către beneficiari – informațiile din rapoartele de implementare a proiectelor. Modalitate de măsură: numeric							
I 3.2.5	Nr de elevi care beneficiază de servicii educaționale îmbunătățite	Număr	0	350	Sursa datelor: date proprii GAL-ului, date furnizate de către beneficiari – informațiile din rapoartele de implementare a proiectelor. Modalitate de măsură: numeric							
I 3.2.6	Nr de instituții educaționale susținute de GAL	Număr	0	8	Sursa datelor: date proprii GAL-ului, date furnizate de către beneficiari – informațiile din rapoartele de implementare a proiectelor. Modalitate de măsură: numeric							
Măsurile		Grupurile țintă		Modalitatea de realizare (concurs pentru dezvoltare - D, concurs pentru activizare - A, activitate proprie al GAL - AP, cooperare - C)		Indicatori de produs						
						Denumirea		Unitatea de măsurare		Valoarea		Sursa datelor/modalitatea de măsurare
										Inițială anul 2026	Finală anul 2030	
3.1.1.	Creșterea calității serviciilor educaționale la nivel locale	Reprezentanții comunităților locale din GAL, reprezentanți ai sectorului public și civic		Concurs pentru activizare Concurs pentru dezvoltare	Nr. de proiecte sprijinite pentru modernizarea infrastructurii educaționale	Unitate	0	5	Sursa datelor: date proprii GAL-ului, date furnizate de către beneficiari – informațiile din rapoartele de implementare a proiectelor. Modalitate de măsură: numeric			
		Reprezentanții comunităților locale din GAL, reprezentanți ai sectorului public și civic		Concurs pentru activizare Concurs pentru dezvoltare	Nr. de proiecte care includ dotarea unităților de învățământ cu echipamente moderne	Unitate	0	5	Sursa datelor: date proprii GAL-ului, date furnizate de către beneficiari – informațiile din rapoartele de implementare a proiectelor. Modalitate de măsură: numeric			
		Reprezentanții comunităților locale din GAL, reprezentanți ai sectorului public și civic		Concurs pentru activizare Concurs pentru dezvoltare	Nr. de proiecte care includ soluții digitale / educație digitală	Unitate	0	4	Sursa datelor: date proprii GAL-ului, date furnizate de către beneficiari – informațiile din rapoartele de implementare a proiectelor. Modalitate de măsură: numeric			

3.1.2.	Îmbunătățirea infrastructurii de sport și dotarea materială a echipelor sportive	Reprezentanții comunităților locale din GAL, reprezentanți ai sectorului public și civic	Concurs pentru activizare	Nr. de proiecte sprijinite pentru modernizarea infrastructurii sportive locale	Unitate	0	3	Sursa datelor: date proprii GAL-ului, date furnizate de către beneficiari – informațiile din rapoartele de implementare a proiectelor. Modalitate de măsură: numeric	
			Concurs pentru dezvoltare						
			Concurs pentru activizare	Nr. de proiecte care includ dotarea entităților sportive cu echipamente moderne	Unitate	0	2	Sursa datelor: date proprii GAL-ului, date furnizate de către beneficiari – informațiile din rapoartele de implementare a proiectelor. Modalitate de măsură: numeric	
3.1.3.	Atragerea și implicarea tinerilor în activități de dezvoltarea a comunității	Reprezentanții comunităților locale din GAL, reprezentanți ai sectorului public și civic	Concurs pentru activizare	Nr. de proiecte implementate de tineri	Unitate	0	2	Sursa datelor: date proprii GAL-ului, date furnizate de către beneficiari – informațiile din rapoartele de implementare a proiectelor. Modalitate de măsură: numeric	
		Reprezentanții comunităților locale din GAL, reprezentanți ai sectorului public și civic	Concurs pentru activizare	Nr. de activități pentru creșterea implicării civice realizate	Unitate	0	3	Sursa datelor: date proprii GAL-ului, date furnizate de către beneficiari – informațiile din rapoartele de implementare a proiectelor. Modalitate de măsură: numeric	
3.2.1.	Sprijinirea inițiativelor de conservare și promovare a patrimoniului cultural material și imaterial	Reprezentanții comunităților locale din GAL, reprezentanți ai sectorului public și civic, inclusiv antreprenori locali.	Concurs pentru activizare	Nr. de proiecte sprijinite pentru conservarea patrimoniului cultural	Unitate	0	3	Sursa datelor: date proprii GAL-ului, date furnizate de către beneficiari – informațiile din rapoartele de implementare a proiectelor. Modalitate de măsură: numeric	
			Concurs pentru dezvoltare						
			Activitate proprie GAL Activități de cooperare	Nr. de proiecte sprijinite pentru promovarea patrimoniului cultural	Unitate	0	2	Sursa datelor: date proprii GAL-ului, date furnizate de către beneficiari – informațiile din rapoartele de implementare a proiectelor. Modalitate de măsură: numeric	
			Activitate proprie GAL Activități de cooperare	Nr. de proiecte care includ evenimente culturale, festivaluri, expoziții sau ateliere	Unitate	0	5	Sursa datelor: date proprii GAL-ului, date furnizate de către beneficiari – informațiile din rapoartele de implementare a proiectelor. Modalitate de măsură: numeric	
3.2.2.	Valorificare patrimoniului cultural prin susținerea ansamblurilor culturale și promovarea culturii, tradițiilor și artizanatului local	Reprezentanții comunităților locale din GAL, reprezentanți ai sectorului public și civic	Concurs pentru activizare	Nr. de proiecte sprijinite pentru susținerea ansamblurilor culturale	Unitate	0	3	Sursa datelor: date proprii GAL-ului, date furnizate de către beneficiari – informațiile din rapoartele de implementare a proiectelor. Modalitate de măsură: numeric	
			Concurs pentru dezvoltare						
			Concurs pentru activizare	Nr. de proiecte sprijinite pentru susținerea meșterilor populari	Unitate	0	2	Sursa datelor: date proprii GAL-ului, date furnizate de către beneficiari – informațiile din rapoartele de implementare a proiectelor. Modalitate de măsură: numeric	
			Concurs pentru dezvoltare						

4.3. Angajamentul privind protecția mediului înconjurător

Analiza cadrului și resurselor naturale de care dispune teritoriul GAL "Grădina Bunătăților" scoate în evidență o serie de factori și probleme din cauza cărora prezenta SDL își asumă un angajament foarte serios privind protecția mediului înconjurător. Misiunea și Viziunea prezentei SDL stabilesc expres necesitatea implementării activităților de protejare a mediului ambiant și de aplicare a conceptelor de eficiență energetică și economie verde și circulară. În primul rând, hotarul comun de 58 km de-a lungul râului Nistru generează multe oportunități de dezvoltare economică, dar care implică responsabilități mari privind protecția mediului și conservarea biodiversității. De asemenea, prezența mai multor cariere de extragere a resurselor minerale implică necesitatea unei abordări exhaustive a problemelor de mediu pe teritoriul GAL.

Problemele cele mai relevante identificate pe teritoriul GAL, care necesită soluționare, inclusiv prin contribuția prezentei SDL, sunt următoarele: amenajarea și mentenanța precară a spațiilor verzi, în special a celor de pe malul Nistrului, inclusiv insulele din preajma satelor Puhăceni și Șerpeni; gestionarea deficitară a carierelor de extragere a minereurilor aflate pe teritoriul GAL; managementul deșeurilor defectuos și insuficient; utilizarea insuficientă a resurselor de energie regenerabilă; poluarea fântânilor, lipsa sistemului de canalizare; etc.

Totodată, în contextul adoptării la nivel European a Strategiei "European Green Deal", a Programului EU4Environment din care Republica Moldova face parte, precum și a politicilor și documentelor strategice naționale: "Strategia Națională de Mediu pentru anii 2024 - 2030", "Strategia Moldova 2030", "Programul pentru promovarea economiei verzi și circulare în Republica Moldova pentru anii 2023-2027", "Foaia de parcurs pentru promovarea economiei verzi în Moldova", Republica Moldova a stabilit un nou set național de Indicatori de Creștere Verde (GGIs), la îndeplinirea cărora va contribui și prezenta SDL. Indicatorii de Creștere Verde, bazați pe indicatorii stabiliți de OCDE¹, monitorizează progresul de îndeplinire a patru obiective: 1. Stabilirea unei economii cu emisii reduse de carbon, eficiență din punct de vedere al resurselor; 2. Menținerea bazei de active (resurse) naturale; 3. Îmbunătățirea calității vieții oamenilor; 4. Implementarea politicilor adecvate pentru realizarea oportunităților economice ale creșterii verzi.

Prin stabilirea propriilor obiective strategice, prezenta SDL va contribui direct la îndeplinirea obiectivelor și indicatorilor indicați mai sus. La modul practic, acțiunile de protecție a mediului înconjurător vor fi susținute prin obiective și măsuri specifice: Obiectivul specific 2.2. Dezvoltarea durabilă a spațiilor verzi și eficientizarea energetică și Măsura 2.2.2. Susținerea implementării soluțiilor de eficiență energetică și ecologizare.

4.4. Caracterul integrat al obiectivelor strategiei cu obiectivele strategice naționale

Caracterul integrat al prezentei SDL este abordat prin două puncte de vedere importante. În primul rând, trebuie subliniat aspectul intersectorial, de coeziune și sinergie a componentelor SDL. În al doilea rând, trebuie relevată corelarea SDL cu alte documente de politici publice la nivel local, regional, național și internațional.

Strategia GAL "Grădina Bunătăților" integrează în sine analiza holistică a problemelor și necesităților tuturor celor trei sectoare – public, civic, antreprenorial – pentru a asigura un impact tangibil pentru întreaga comunitate și a oferi sustenabilitate de lungă durată activităților care vor fi susținute de GAL. Corelarea între analiza resurselor, analiza SWOT, obiective, măsuri de implementare și indicatori oferă, totodată, posibilitatea de a închege un tablou exhaustiv și complex al potențialului de dezvoltare a teritoriului GAL. Astfel, prezenta SDL va promova și va încuraja parteneriatele și colaborările în rețea, în vederea consolidării unui sistem de cluster agro-alimentar care să integreze eforturile de dezvoltare socio-economică a comunităților membre.

Obiectivele prezentei SDL se pliază pe obiectivele și prioritățile mai multor documente strategice naționale, precum Strategia de Dezvoltare Națională "Moldova 2030", Strategia Națională de Dezvoltare Regională 2022-2027, Strategia Națională de Dezvoltare Agricolă și Rurală și Strategia de Dezvoltare a Sectorului Întreprinderilor Mici și Mijlocii, inclusiv și documente strategice tematice precum "Strategia Națională de Mediu pentru anii 2024 - 2030" și "Programul pentru promovarea economiei verzi și circulare în Republica Moldova pentru anii 2023-2027".

1

De asemenea, strategia GAL "Grădina Bunătăților" contribuie la atingerea obiectivelor de dezvoltare la nivel raional stabilite prin Strategia de Dezvoltare a Anenii Noi 2025 –2030.

La nivelul local, prezenta SDL contribuie inclusiv la realizarea obiectivelor de planificare strategică locală a satelor care fac parte din GAL. Astfel, direcțiile de dezvoltare asumate prin SDL corespund necesităților și obiectivelor stipulate în: Planul Strategic de Dezvoltare Socio-Economică a satului Dubăsarii Vechi 2022-2027, Strategia de dezvoltare socio-economică 2024-2030 a satului Cobusca Nouă, Strategia de dezvoltare socio-economică 2023-2027 a satului Delacău, Strategia de Dezvoltare Sustenabilă a satului Puhăceni pentru anii 2024-2028, Strategia de Dezvoltare Comunitară a comunei Cobusca Veche pentru anii 2023-2027. Totodată Șerpeni este în proces de elaborare a noilor documente de planificare strategică. În acest context, GAL "Grădina Bunătăților" va recomanda corelarea obiectivelor SDL cu noile strategii locale, în vedere maximizării impactului de dezvoltare locală și regională.

În mod particular, SDL este corelată cu următoarele documente strategice naționale:

1. Strategia Națională de Dezvoltare „Moldova Europeană 2030”

Obiectivele SDL contribuie la atingerea pilonilor strategici privind:

- dezvoltarea economică durabilă și competitivitatea mediului rural;
- reducerea disparităților teritoriale și sociale;
- îmbunătățirea calității vieții în comunitățile rurale;
- consolidarea guvernancei locale și a participării civice.

Măsurile orientate spre sprijinirea antreprenoriatului local, diversificarea economiei rurale și dezvoltarea infrastructurii publice locale se aliniază obiectivelor naționale privind creșterea economică incluzivă și dezvoltarea regională echilibrată.

2. Strategia Națională de Dezvoltare Agricolă și Rurală 2023–2030

SDL transpune la nivel local principiile dezvoltării rurale integrate, prin:

- susținerea activităților agricole și non-agricole;
- diversificarea surselor de venit în mediul rural;
- promovarea lanțurilor valorice locale;
- dezvoltarea serviciilor și infrastructurii de sprijin pentru comunități.

Acțiunile prevăzute în cadrul obiectivelor strategice O.S.1 și O.S.3 contribuie direct la realizarea obiectivelor acestei strategii sectoriale.

3. Strategia Națională de Dezvoltare Regională a Republicii Moldova 2022–2028

- Prin abordarea LEADER și cooperarea intercomunitară, SDL susține:
- dezvoltarea teritorială policentrică;
- valorificarea potențialului local;
- creșterea atractivității investiționale a zonelor rurale;
- reducerea decalajelor dintre mediul rural și urban.

4. Strategia energetică a Republicii Moldova până în anul 2030, prin:

- promovarea eficienței energetice în infrastructura publică și în furnizarea serviciilor publice și sociale;
- integrarea soluțiilor sustenabile și a tehnologiilor eficiente energetic la nivel comunitar;
- reducerea consumului de energie și a impactului asupra mediului în sectorul public local;
- creșterea rezilienței energetice a comunităților rurale.

Corelarea cu Agenda 2030 pentru Dezvoltare Durabilă

Strategia de Dezvoltare Locală este aliniată și cu **Agenda 2030 pentru Dezvoltare Durabilă**, aprobată prin Hotărârea Guvernului privind cadrul național de implementare și monitorizare, contribuind în mod direct la realizarea mai multor Obiective de Dezvoltare Durabilă (ODD), inclusiv:

- **ODD 1 – Fără sărăcie, prin susținerea dezvoltării sectorului privat, pentru crearea locurilor de muncă cu salariu decent.**
- **ODD 2 – Zero foame, prin susținerea afacerilor agricole, pentru cultivarea plantelor și creșterii animalelor și crearea lanțurilor valorice agrare.**
- **ODD 7 – Energie accesibilă și curată**, prin promovarea utilizării soluțiilor eficiente energetic și a practicilor sustenabile în infrastructura publică și serviciile publice și sociale la nivelul comunităților GAL.
- **ODD 8 – Muncă decentă și creștere economică**, prin sprijinirea antreprenoriatului local și crearea de oportunități economice;
- **ODD 9 – Industrie, inovație și infrastructură**, prin dezvoltarea infrastructurii publice și de suport în afaceri;

- **ODD 11 – Orașe și comunități durabile**, prin revitalizarea localităților rurale și promovarea patrimoniului cultural;
- **ODD 12 – Consum și producție responsabile**, prin promovarea economiei locale și a valorificării resurselor locale;
- **ODD 13 – Acțiune climatică**, prin integrarea principiilor de dezvoltare durabilă și eficiență energetică în intervențiile locale, cu scopul reducerii impactului asupra mediului și creșterii rezilienței comunităților la schimbările climatice.
- **ODD 17 – Parteneriate pentru obiective**, prin implementarea abordării LEADER și consolidarea parteneriatelor public-private-civice.

Astfel, prin corelarea obiectivelor sale cu documentele strategice naționale și internaționale, Strategia de Dezvoltare Locală a GAL „Grădina Bunătăților” asigură coerența intervențiilor de dezvoltare, complementaritatea cu politicile publice și contribuția reală la atingerea obiectivelor de dezvoltare durabilă ale Republicii Moldova, consolidând rolul GAL-ului ca instrument funcțional de implementare a politicilor naționale la nivel local.

Tabelul 9. Corelarea a obiectivelor SDL GAL „Grădina Bunătăților” cu documentele strategice naționale și Agenda 2030*

Obiective SDL GAL „DVM”	Documente strategice naționale relevante	Corelare cu Agenda 2030 – ODD
O.S.1.1. Dezvoltarea și consolidarea sectorului antreprenorial, inclusiv prin promovarea activităților economice cu impact redus asupra mediului	Strategia Națională de Dezvoltare Agricolă și Rurală 2023–2030	ODD 1 – Fără sărăcie ODD 2 – Zero foame ODD 8 – Muncă decentă și creștere economică
	Strategia Națională de Dezvoltare „Moldova Europeană 2030”	ODD 9 – Industrie, inovație și infrastructură ODD 12 – Consum și producție responsabile
O.S.1.2. Consolidarea potențialului turistic local și crearea condițiilor pentru dezvoltarea infrastructurii turistice, inclusiv prin promovarea activității turistice cu impact redus asupra mediului	Strategia Națională de Dezvoltare „Moldova Europeană 2030”	ODD 1 – Fără sărăcie ODD 2 – Zero foame ODD 8 – Muncă decentă și creștere economică
	Strategia Națională de Dezvoltare Regională 2022–2028	ODD 9 – Industrie, inovație și infrastructură ODD 12 – Consum și producție responsabile
O.S.2.1. Organizarea unui mediu sigur și accesibil pentru populație, prin implementarea soluțiilor SMART	Strategia Națională de Dezvoltare „Moldova Europeană 2030”	ODD 9 – Industrie, inovație și infrastructură
	Strategia Națională de Dezvoltare Regională 2022–2028	ODD 11 – Orașe și comunități durabile ODD 13 – Acțiune climatică
	Strategia energetică a Republicii Moldova până în 2030	ODD 15 – Viața pe Pământ
	Strategia de reformă a administrației publice 2023–2030	ODD 16 – Pace, justiție și instituții eficiente
O.S.2.2. Dezvoltarea durabilă a spațiilor verzi și eficientizarea energetică	Strategia de reformă a administrației publice 2023–2030;	ODD 9 – Industrie, inovație și infrastructură
	Strategia Națională de Dezvoltare „Moldova Europeană 2030”	ODD 11 – Orașe și comunități durabile ODD 13 – Acțiune climatică ODD 15 – Viața pe Pământ
O.S.3.1. Modernizarea sectorului educațional, de tineret și sport	Strategia energetică a Republicii Moldova până în 2030	ODD 17 – Parteneriate pentru obiective
	Strategia Națională de Dezvoltare Regională 2022–2028; Strategia Națională de Dezvoltare „Moldova Europeană 2030”	ODD 9 – Industrie, inovație și infrastructură ODD 11 – Orașe și comunități durabile ODD 3 – Sănătate și stare de bine

O.S.3.2. Conservarea, valorificarea și promovarea patrimoniului cultural

Strategia Națională de Dezvoltare „Moldova Europeană 2030”

ODD 9 – Industrie, inovație și infrastructură
 ODD 11 – Orașe și comunități durabile
 ODD 17 – Parteneriate pentru obiective

**Corelarea a fost realizată în baza analizei obiectivelor generale și specifice ale SDL, prin raportare directă la prioritățile documentelor strategice naționale și la Obiectivele de Dezvoltare Durabilă ale Agendei 2030, asigurând coerența intervențiilor și caracterul integrat al strategiei*

4.5. Bugetul strategiei de dezvoltare locală

Domeniul de aplicare a sprijinului	Suport financiar FNDAMR	Altele	Contribuția proprie	Total
Dezvoltarea/ implementarea SDL	8,500,000	4,500,000	5,200,000	18,200,000
Activizarea	3,500,000	2,000,000	1,295,000	4,995,000
Cooperarea	200,000	400,000	60,000	660,000
Proiecte proprii ale GAL-ului	400,000	500,000	180,000	1,080,000
Funcționarea GAL-ului	3,000,000	1,750,000	4,750,000	6,800,000
Total:	15,600,000	9,150,000	11,485,000	36,235,000

CAPITOLUL V. GESTIONARE, MONITORIZARE ȘI EVALUARE

5.1. Asigurarea gestionării eficiente și transparente a activității GAL-ului

Gestionarea eficientă și transparentă a activității GAL-ului reprezintă o condiție esențială pentru implementarea cu succes a Strategiei de Dezvoltare Locală și pentru consolidarea încrederii actorilor locali, partenerilor și finanțatorilor. În acest sens, GAL-ul va adopta un model de guvernare bazat pe principiile buneii administrări, transparenței, responsabilității și participării active a membrilor și comunității.

GAL-ul va urmări consolidarea capacității sale instituționale și manageriale prin clarificarea structurilor de conducere și a rolurilor acestora, îmbunătățirea proceselor interne de planificare, coordonare și luare a deciziilor, precum și prin dezvoltarea continuă a competențelor profesionale ale personalului și membrilor implicați în implementarea strategiei. Activitatea GAL-ului va fi organizată pe baza unor planuri anuale de activitate, corelate cu obiectivele strategice și monitorizate periodic.

Un accent deosebit va fi pus pe transparența decizională și accesul la informație. GAL-ul va asigura un proces decizional participativ, echilibrat între sectorul public, privat și civic, în conformitate cu abordarea LEADER. Deciziile strategice, rezultatele selecției proiectelor, rapoartele de activitate și informațiile relevante privind utilizarea resurselor vor fi comunicate deschis către membri și comunitate, contribuind astfel la creșterea gradului de încredere și implicare locală.

Managementul financiar va fi realizat într-un mod responsabil și transparent, prin planificare bugetară riguroasă, respectarea cadrului legal aplicabil și aplicarea procedurilor interne de control și raportare financiară. GAL-ul va urmări utilizarea eficientă a resurselor financiare și atragerea de surse suplimentare de finanțare, inclusiv naționale și internaționale, pentru susținerea obiectivelor strategice.

Pentru a asigura eficiența și calitatea implementării strategiei, GAL-ul va dezvolta și aplica un sistem de monitorizare și evaluare, bazat pe indicatori de rezultat și impact. Acest sistem va permite evaluarea progresului, identificarea eventualelor dificultăți și ajustarea măsurilor, atunci când este necesar, în vederea îmbunătățirii continue a performanței organizaționale.

Totodată, GAL-ul va promova o cultură organizațională bazată pe etică, integritate și prevenirea conflictelor de interese, asigurând tratament echitabil și nediscriminatoriu tuturor membrilor și beneficiarilor. Comunicarea instituțională și responsabilitatea publică vor constitui elemente-cheie pentru consolidarea vizibilității și credibilității GAL-ului la nivel local, regional și național.

5.1.1 Corelare cu indicatorii de rezultat și impact

Indicatori de rezultat

- existența și aplicarea planurilor anuale de activitate ale GAL-ului;
- numărul ședințelor statutare organizate conform regulamentelor interne;
- procentul deciziilor și documentelor relevante publicate și comunicate membrilor;
- numărul de instruiți și activități de consolidare a capacităților pentru personal și membri;
- gradul de execuție bugetară conform planificării anuale;
- numărul de mecanisme/proceduri interne de management și control implementate.

Indicatori de impact

- creșterea nivelului de încredere al membrilor și comunității în activitatea GAL-ului;
- îmbunătățirea calității procesului decizional și a guvernanței locale;
- creșterea capacității instituționale a GAL-ului de a gestiona proiecte complexe;
- consolidarea sustenabilității organizaționale și financiare a GAL-ului;
- sporirea gradului de implicare a actorilor locali în procesele de dezvoltare locală.

GAL Grădina Bunătăților va asigura o gestionare eficientă și transparentă a activității sale prin consolidarea capacității instituționale, aplicarea principiilor de bună guvernare, transparență decizională și financiară, monitorizarea continuă a performanței și implicarea activă a membrilor și comunității în procesele decizionale, contribuind astfel la dezvoltarea durabilă a teritoriului GAL.

5.2. Capacitatea GAL de implementare a strategiei de dezvoltare locală

Capacitatea GAL de implementare a Strategiei de Dezvoltare Locală reprezintă un element determinant pentru atingerea obiectivelor strategice și pentru generarea unui impact durabil asupra teritoriului. GAL Grădina Bunătăților dispune de o structură organizațională funcțională, de experiență acumulată în dezvoltare locală și de un parteneriat echilibrat între sectorul public, privat și civic, conform principiilor abordării LEADER.

5.2.1. Capacitatea instituțională și organizațională

GAL-ul beneficiază de o structură de guvernare clar definită, cu organe statutare funcționale (Adunarea Generală, Consiliul de Administrație, echipa executivă), care asigură coordonarea strategică, luarea deciziilor și implementarea operațională a strategiei. Procedurile interne, regulamentele de funcționare și mecanismele de luare a deciziilor permit desfășurarea activităților într-un cadru organizat, predictibil și conform cerințelor legale.

5.2.2. Capacitatea resurselor umane

Echipa GAL este formată din persoane cu experiență în domeniul dezvoltării locale, managementului de proiecte, cooperării intersectoriale și lucrului cu comunitățile locale. Competențele existente sunt consolidate prin participarea continuă la instruiți, schimburi de experiență și rețele de cooperare naționale și internaționale. GAL-ul demonstrează capacitatea de a gestiona procese complexe, de la animarea teritoriului și selecția proiectelor, până la monitorizarea și evaluarea implementării acestora.

5.2.3. Capacitatea financiară și administrativă

GAL-ul dispune de mecanisme administrative și financiare care permit gestionarea eficientă a resurselor alocate implementării strategiei. Planificarea bugetară, procedurile de raportare și control financiar, precum și experiența în gestionarea fondurilor publice și nerambursabile contribuie la asigurarea unei implementări corecte și transparente a intervențiilor prevăzute în strategie.

5.2.4. Capacitatea de parteneriat și cooperare

Un element-cheie al capacității de implementare îl constituie rețeaua de parteneriate locale, naționale și internaționale a GAL-ului. Colaborarea cu autoritățile publice locale, instituțiile educaționale, organizațiile societății civile, mediul de afaceri și alți actori relevanți permite mobilizarea resurselor locale, identificarea nevoilor reale ale comunităților și implementarea unor proiecte integrate și adaptate teritoriului.

5.2.5. Capacitatea de animare și implicare a comunității

GAL-ul are capacitatea de a anima teritoriul și de a implica activ comunitatea în procesele de dezvoltare locală, prin consultări publice, întâlniri tematice, sesiuni de informare și activități participative. Această capacitate contribuie la creșterea gradului de asumare locală a strategiei și la consolidarea rolului GAL-ului ca facilitator al dezvoltării teritoriale.

5.2.6. Capacitatea de monitorizare, evaluare și adaptare

GAL Grădina Bunătăților dispune de capacitatea de a monitoriza implementarea strategiei prin indicatori de rezultat și impact, de a evalua periodic progresul și de a adapta intervențiile în funcție de evoluția nevoilor locale. Această abordare flexibilă asigură relevanța și eficiența continuă a Strategiei de Dezvoltare Locală.

5.3. Monitorizarea acțiunilor planificate

Asigurarea unei bune funcționalități a GAL-ului și a procesului de implementare a SDL este dependentă de planificarea unui proces sistemic și eficient de monitorizare și evaluare. Monitorizarea reprezintă procesul de colectare și analiză sistematică a informațiilor cantitative și calitative privind funcționarea GAL-ului și starea de implementare a strategiei prin intermediul unor metode și instrumente specifice corelate cu entitățile interne sau externe antrenate în aceste procese. Scopul procesului de monitorizare este obținerea informației cu privire la eficacitatea și eficiența implementării SDL, precum și evaluarea conformității intervențiilor/proiectelor cu obiectivele aprobate și propuse spre realizare.

Procesul de monitorizare și evaluare a funcționalității organelor GAL și a implementării SDL este planificat în conformitate cu următoarele principii:

- continuității - un mecanism continuu, durabil și flexibil, axat pe stabilirea și monitorizarea unor elemente măsurabile pentru asigurarea calității proceselor și a progresului, transferul continuu de achiziții, reliefarea și soluționarea rapidă a diferitor probleme;
- transparenței - care are un caracter permanent ce se referă la întreg procesul ca factor de decizie și ca sursă de informație, asigurând responsabilizarea entităților implicate pentru accesul la informație de interes public, corectitudinea datelor, controlul extern a activității de către persoane terțe;
- accesibilității - care oferă o punte spre deschidere a GAL-ului atât prin gradul de vizibilitate și acces la informații de ordin public cât și la mecanismul de racordare a informației diferitor caracteristici individuale;
- nediscriminării - asigurarea condițiilor de manifestare a concurenței reale pentru oricine, indiferent de rasă, culoare, naționalitate, gen, vârstă, limbă, religie sau convingeri, apartenență etnică și socială, opinie, apartenență politică, dizabilitate, implicare în cadrul activității GAL etc.;
- participării - ce caracterizează o relație deschisă cu cetățenii, o promovare a unui spirit de colaborare și cooperare în vederea eficientizării unor procese și asigurarea competitivității.

Monitorizarea și evaluarea implementării Planului Operațional are drept scop aprecierea gradului de realizare a activităților și proiectelor propuse de document, per ansamblu, cât și fundamentarea eventualelor revizui și modificări ale obiectivelor, programelor, activităților și proiectelor. Monitorizarea va fi efectuată atât de către Adunarea generală GAL, care va consta în verificarea și controlul implementării proiectelor recomandate, precum și a implementării SDL în general, cât și de către alte organe ale GAL, conform propriilor competențe. De asemenea procesul de monitorizare va oferi posibilitatea revizuirii periodice, adaptării planurilor de acțiuni, precum și actualizării termenilor prevăzuți inițial în SDL.

Evaluarea este un proces care folosește informațiile obținute pe parcursul monitorizării cu scopul de a analiza modul în care SDL și-a atins scopul pentru care a fost elaborată și a avut eficiența scontată. Evaluarea implementării SDL se bazează pe compararea gradului de atingere a obiectivelor strategice propus inițial cu situația dezvoltării teritoriul GAL la diverse etape de timp. Evaluarea implementării SDL presupune analiza evoluției indicatorilor de monitorizare și a stadiului la care aceștia se află în funcție de țintele aferente stabilite (valoarea planificată/preconizată) în cadrul obiectivelor strategice. Evaluarea poate fi internă și externă; planificată sau ex promptă; ex-ante, continuă sau ex-post.

Atribuțiile de evaluare și monitorizare revin organelor GAL (Adunarea Generală, Consiliul de administrație, Comitetul de selectare, Comisia de cenzori și organul executiv) care, în virtutea prerogativelor asumate, pot solicita și/sau desfășura anumite activități de monitorizare și evaluare a implementării SDL. Aceleași procese pot fi externalizate, la necesitate, către experți în domeniu și organizații abilitate în acest sens.

Planificarea proceselor de monitorizare și evaluare este realizată în conformitate cu următoarele aspect-cheie: monitorizarea și evaluarea funcționalității GAL; monitorizarea și evaluarea progresului de implementare a SDL. Legătura dintre elementele de monitorizare și evaluare, metodele de colectare, analiză și evaluare a datelor, perioadele și entitățile responsabile sunt prezentate în tabelele de mai jos.

Prin structura sa organizațională, competențele resurselor umane, capacitatea de parteneriat și mecanismele operaționale existente, GAL Grădina Bunătăților demonstrează capacitatea necesară pentru implementarea eficientă și coerentă a Strategiei de Dezvoltare Locală, în beneficiul comunităților din teritoriul GAL.

5.4. Monitorizarea și evaluarea implementării strategiei de dezvoltare locală

Procesul de monitorizare și evaluare se va realiza pe două dimensiuni: 1. Monitorizarea și evaluarea progresului de implementare a SDL și 2. Monitorizarea și evaluarea funcționalității GAL. Organele GAL, în funcție de atribuțiile fiecăruia, vor asigura desfășurarea eficientă a procesului de monitorizare și evaluare, inclusiv a proiectelor implementate de beneficiarii suportului financiar oferit de GAL.

Progresul de implementare a SDL va fi monitorizat și evaluat în baza următoarelor elemente: gradul de realizare a obiectivelor, gradul de atingere a indicatorilor de impact, de rezultat și de produs fixați prin prezenta SDL, gradul de valorificare a bugetului și gradul de implementare a proiectelor susținute de GAL.

Tabelul 10. Plan de monitorizare și evaluare a progresului de implementare a SDL

Elemente de monitorizare și evaluare	Metode de colectare, analiză și evaluare	Perioada de colectare	Responsabili de colectare, analiză și evaluare
Gradul de realizare a obiectivelor	Fișă de monitorizare	Anual	Managementul GAL
Gradul de atingere a indicatorilor de impact, de rezultat și de produs	Fișă de monitorizare Rapoarte de activitate	Anual	Managementul GAL
Gradul de valorificare a bugetului	Rapoarte financiare	Conform graficelor stabilite	Contabilul GAL Managerul GAL Auditor extern (la necesitate)
Gradul de implementare a proiectelor susținute de GAL	Vizite de monitorizare Fișe de evaluare Rapoartele beneficiarilor	Conform graficelor stabilite	Comitetul de selectare Managementul GAL Comisia de Cenzori Evaluatori externi (la necesitate)
Concordanța între măsurile selectate pentru concursurile de finanțare și necesitățile potențialilor beneficiari	Chestionare pentru potențialii aplicanți Discuții publice	La necesitate	Comitetul de selectare Managementul GAL

5.5. Descrierea procesului de comunicare

Un proces de comunicare eficient, coerent și transparent constituie un element esențial pentru buna funcționare a GAL-ului și pentru implementarea cu succes a Strategiei de Dezvoltare Locală. Comunicarea facilitează cooperarea între constituenții GAL, echipa executivă, actorii locali și beneficiari, contribuind la informarea corectă, implicarea activă a comunității și consolidarea încrederii în activitatea GAL-ului.

5.5.1. Responsabilități și roluri în procesul de comunicare

Comunicarea, raportarea și relațiile cu publicul sunt asigurate atât de Președintele GAL, cât și de echipa de management, în conformitate cu competențele stabilite prin documentele statutare și regulamentele interne. Reprezentarea oficială a GAL-ului în relația cu alte GAL-uri, instituții publice, autorități, parteneri, donatori și alte părți interesate revine, în principal, Președintelui GAL. În funcție de context și necesitate, această responsabilitate poate fi exercitată și de managementul GAL-ului.

În orice situație în care consideră necesar, Președintele GAL poate delega atribuțiile de reprezentare și comunicare managerului GAL sau oricărui membru al Consiliului GAL, asigurând astfel flexibilitate și continuitate în relațiile instituționale.

5.5.2. Planul de comunicare al GAL

Pentru a asigura o comunicare eficientă, necesară atât în procesul de constituire a GAL-ului și elaborare a Strategiei de Dezvoltare Locală, cât și în etapa de implementare a acțiunilor strategice, GAL-ul a elaborat un Plan

de comunicare. Acest plan reprezintă cadrul operațional care ghidează activitățile de informare, comunicare și relaționare cu publicul și părțile interesate.

Planul de comunicare urmărește realizarea următoarelor obiective:

- generarea și consolidarea legăturilor dintre GAL, comunitățile locale și părțile interesate;
- asigurarea deschiderii și transparenței activităților GAL-ului;
- identificarea și adaptarea mesajelor-cheie în funcție de diferite grupuri țintă (membri, beneficiari, autorități, comunitate, parteneri).

5.5.3. Fluxul de comunicare între GAL, actori locali și beneficiari

Difuzarea informației pe parcursul activității GAL-ului revine fiecărui organ ales al GAL, precum și fiecărui membru, în spiritul responsabilității colective și al abordării participative. Totodată, coordonarea procesului de sistematizare, actualizare și difuzare a informației este asigurată de echipa de management a GAL-ului, în conformitate cu Regulamentul GAL.

Comunicarea dintre GAL și beneficiari se realizează prin informări periodice, consultări publice, întâlniri tematice, sesiuni de informare și alte instrumente participative, menite să asigure accesul egal la informație și implicarea activă a comunității în implementarea strategiei.

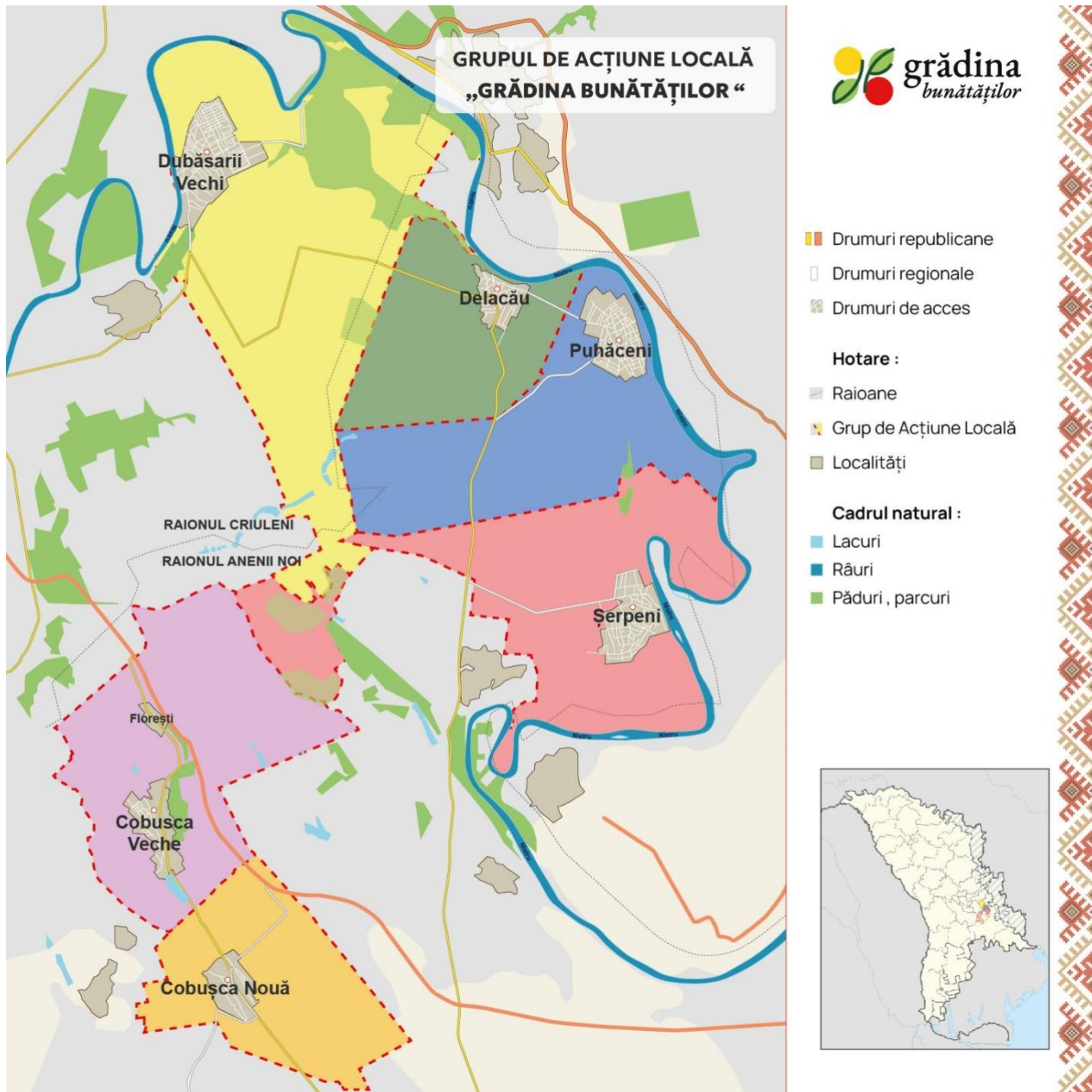
5.5.4. Canale și instrumente de comunicare

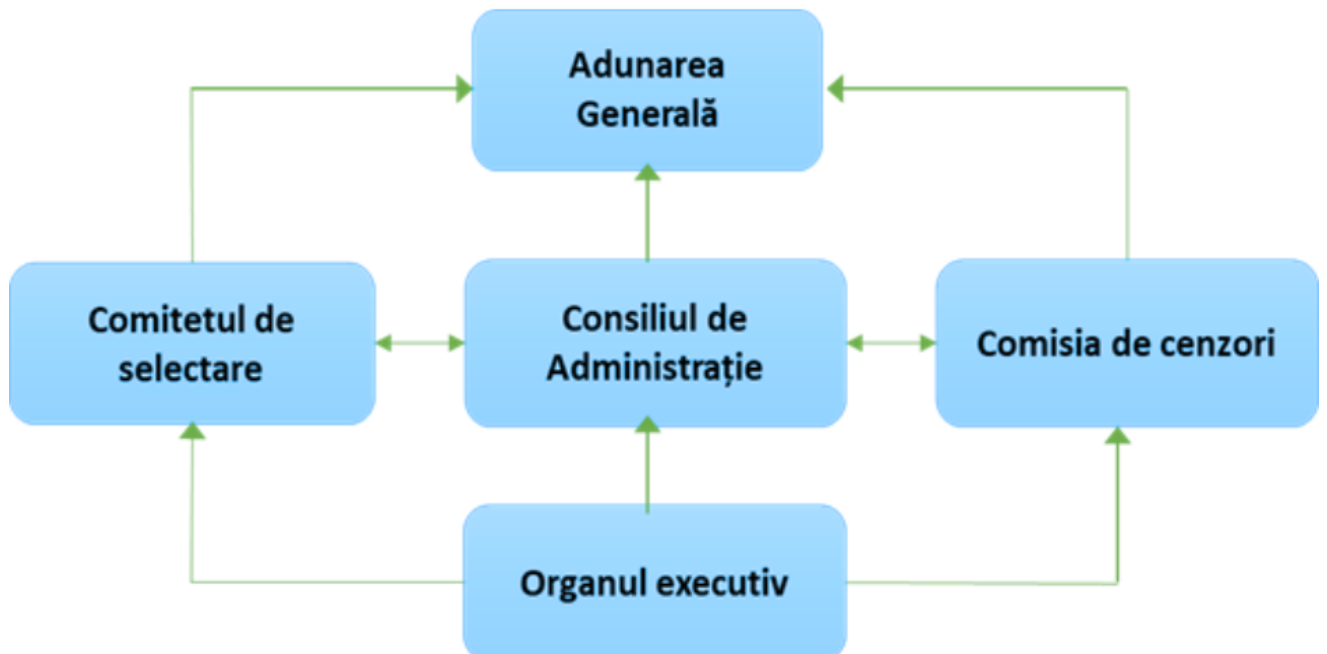
Principalul instrument de difuzare a informației oficiale îl reprezintă pagina de Facebook a GAL-ului, dar și pagina web oficială. Aceste canale vor fi actualizate permanent cu informații relevante privind activitățile, deciziile, oportunitățile de finanțare, rezultatele și impactul GAL-ului, în conformitate cu Planul de comunicare.

Pentru maximizarea impactului comunicării către populația microregiunii și beneficiari, GAL-ul va crea și menține relații de cooperare cu instituțiile mass-media și jurnaliștii, tineri voluntari din teritoriul GAL, centre de tineret și alți actori relevanți, contribuind astfel la o mai bună vizibilitate a activităților și rezultatelor obținute. Planul de comunicare este dezvoltat în Anexe (anexa nr.)

ANEXE

Anexa 1. Harta teritoriului GAL „Grădina Bunătăților”





Anexa 3. Planul financiar al strategiei de dezvoltare locală

Total pentru perioada 2026-2030 din FNDAMR				16500000								
Total pentru perioada 2026-2030 din alte fonduri				2000000								
Obiectiv general 1												
Creșterea potențialului economic al teritoriului GAL și dezvoltarea turismului local	Denumirea indicatorului	Sectorul	2026-2027		2028-2029		2030		Total 2026-2030		Sursa de finanțare (FNDAMR, alte fonduri, inclusiv internaționale)	Modalitatea de implementare
			Numărul minim de proiecte	Sprijin planificat în MDL	Numărul minim de proiecte	Sprijin planificat în MDL	Numărul minim de proiecte	Sprijin planificat în MDL	Numărul minim de proiecte	Sprijin planificat în MDL		
Obiectiv specific 1.1 Dezvoltarea și consolidarea sectorului antreprenorial, inclusiv prin promovarea activităților economice cu impact redus asupra mediului												
Măsură 1.1.1 Susținerea inițierii și dezvoltării afacerilor agricole și stimularea industriei de procesare a produselor agricole, cu accent pe micii fermieri și antreprenoriat feminin	Nr. de proiecte pentru inițiere de afaceri agricole sprijinite	Antreprenorial	1	100000	1	200000	1	200000	3	500000	FNDAMR / alte fonduri	CA, CD
	Nr. de proiecte sprijinite pentru dezvoltarea/modernizarea afacerilor agricole	Antreprenorial	10	1050000	9	1000000	6	1000000	25	3050000	FNDAMR / alte fonduri	CA, CD
Măsură 1.1.2 Dezvoltarea antreprenoriatului non-agricol, cu accent pe tineri antreprenori și femei antreprenoare	Nr. de proiecte pentru inițierea afacerilor non-agricole	Antreprenorial			1	200000	1	200000	2	400000	FNDAMR / alte fonduri	CA, CD
	Nr. de proiecte sprijinite pentru dezvoltarea/modernizarea afacerilor non-agricole	Antreprenorial	5	700000	5	800000	2	400000	12	1900000	FNDAMR / alte fonduri	CA, CD
Măsură 1.1.3 Îmbunătățirea competențelor antreprenoriale și susținerea colaborării între producători	Nr. de proiecte implementate prin asociere	Antreprenorial	1	200000	1	200000	1	200000	3	600000	FNDAMR / alte fonduri	CA, CD
	Nr. de activități de mentorat realizate de GAL	Civic	4	100000	4	100000	2	100000	8	300000	Alte fonduri	CA, CD
Total obiectiv specific 1.1			21	2150000	21	2500000	13	2100000	53	6750000		
Indicatori de rezultat												
Numărul întreprinderilor nou create cu sprijinul GAL										10		
Numărul locurilor de muncă permanente create										15		
Numărul locurilor de muncă temporare create												

Nr. întreprinderilor conduse de tineri ce au dezvoltat afaceri în domeniul turismului												3	
Nr. întreprinderilor conduse de femei ce au dezvoltat afaceri în domeniul turismului												4	
Nr de afaceri noi din domeniul gastronomiei și turismului gastronomic												4	
Total obiectiv general 1				26	2650000	26	3100000	19	2950000	65	8700000		
Obiectiv general 2				2026-2027		2028-2029		2030		Total 2026-2030		Sursa de finanțare (FNDAMR, alte fonduri, inclusiv internaționale)	Modalitatea de implementare
Sporirea calității vieții prin îmbunătățirea infrastructurii locale și protecția mediului înconjurător	Denumirea indicatorului			Numărul minim de proiecte	Sprijin planificat în MDL	Numărul minim de proiecte	Sprijin planificat în MDL	Numărul minim de proiecte	Sprijin planificat în MDL	Numărul minim de proiecte	Sprijin planificat în MDL		
Obiectiv specific 2.1 Organizarea unui mediu sigur și accesibil pentru populație, prin implementarea soluțiilor SMART													
Măsura 2.1.1 Sprijin pentru creșterea nivelului de siguranță a populației din teritoriul GAL	Nr. de proiecte sprijinite pentru modernizarea infrastructurii de siguranță publică	Public/ civic/ antreprenorial	2	400000	2	300000	1	200000	5	900000	FNDAMR / alte fonduri	CA, CD	
	Nr. de proiecte sprijinite pentru creșterea siguranței populației din teritoriul GAL	Public/ civic/ antreprenorial	2	300000	1	200000	1	200000	4	700000	FNDAMR / alte fonduri	CA, CD	
Măsura 2.1.2 Sprijin pentru modernizarea infrastructurii la scară mică pe teritoriul GAL, prin soluții integrate inteligente (Smart Village)	Nr. de proiecte sprijinite pentru modernizarea infrastructurii la scară mică	Public/ civic/ mixt	3	500000	3	500000	1	200000	7	1200000	FNDAMR / alte fonduri	CA, CD	
	Nr. de proiecte sprijinite pentru infrastructură publică inteligentă care includ soluții digitale / inteligente	Public/ civic/ mixt	1	150000	1	200000	1	200000	3	550000	FNDAMR / alte fonduri	CA, CD	
	Nr. de proiecte de amenajare urbanistică	Public/ civic/ mixt	1	150000	1	200000	1	150000	3	500000	FNDAMR / alte fonduri	CA, CD	
Total obiectiv specific 2.1			9	1500000	8	1400000	5	950000	22	3850000			
Nr de persoane care beneficiază de infrastructură modernizată												2200	
Nr de instituții publice și private care beneficiază de infrastructură modernizată												40	
Nr de persoane instruite, inclusiv nr de copii și persoane din grupurile defavorizate acoperite												800	
Nr de indicatoare rutiere instalate												40	

Nr de plăcuțe de adrese și numere instalate											250	
Nr de intersecții renovate și amenajate											16	
Nr de treceri de pietoni amenajate											4	
Nr de investiții private efectuate datorită infrastructurii îmbunătățite											8	
Obiectiv specific 2.2 Dezvoltarea durabilă a spațiilor verzi și eficientizarea energetică												
Măsura 2.2.1 Sprijin pentru amenajarea și întreținerea spațiilor verzi și a altor activități de gospodărie comunală	Nr. de proiecte de amenajare a spațiilor turistice și de recreere conform principiilor ecologice	Public/ civic/ antreprenorial/ mixt			1	150000	1	100000	2	250000	FNDAMR / alte fonduri	CA, CD
	Nr. de proiecte de amenajare a spațiilor verzi pe teritoriul GAL	Public/ civic/ antreprenorial/ mixt	1	150000	1	100000	1	100000	3	350000	FNDAMR / alte fonduri	CA, CD
Măsura 2.2.2 Susținerea implementării soluțiilor de eficiență energetică și ecologizare	Nr. de inițiative de valorificare a surselor de energie regenerabilă și eficientizare a resurselor susținute de GAL	Public/ civic/ antreprenorial/ mixt	3	400000	1	150000	1	100000	5	650000	FNDAMR / alte fonduri	CA, CD
	Nr de proiecte și activități ce sprijină acțiunile de protejare a mediului ambiant	Public/ civic/ antreprenorial/ mixt	1	150000	1	100000	1	100000	3	350000	FNDAMR / alte fonduri	CA, CD
Total obiectiv specific 2.2			5	700000	4	500000	4	400000	13	1600000		
Indicatori de rezultat												
Nr activităților de protejare a mediului ambiant											12	
Nr de persoane/entități ce beneficiază de energia produsă din surse regenerabile											850	
Nr beneficiarilor activităților educative cu referire la protecția mediului											900	
Nr de persoane ce beneficiază de spațiile turistice și de recreere amenajate cu susținerea GAL											2500	
Nr de întreprinderi care implementează un sistem de producere curat și eficient din punct de vedere a resurselor (RECP)											10	
Total obiectiv general 2			14	2200000	12	1900000	9	1350000	35	5450000		
Obiectiv general 3			2026-2027		2028-2029		2030		Total 2026-2030			

Îmbunătățirea calității serviciilor publice și sociale	Denumirea indicatorului		Numărul minim de proiecte	Sprijin planificat în MDL	Numărul minim de proiecte	Sprijin planificat în MDL	Numărul minim de proiecte	Sprijin planificat în MDL	Numărul minim de proiecte	Sprijin planificat în MDL	Sursa de finanțare (FNDAMR, alte fonduri, inclusiv internaționale)	Modalitatea de implementare
Obiectiv specific 3.1 Modernizarea sectorului educațional, de tineret și sport												
Măsura 3.1.1 Creșterea calității serviciilor educaționale la nivel locale	Nr. de proiecte sprijinite pentru modernizarea infrastructurii educaționale	Public/ civic/ mixt	2	150000	2	300000	1	200000	5	650000	FNDAMR / alte fonduri	CA, CD
	Nr. de proiecte care includ dotarea unităților de învățământ cu echipamente moderne	Public/ civic/ mixt	2	300000	2	300000	1	200000	5	800000	FNDAMR / alte fonduri	CA, CD
	Nr. de proiecte care includ soluții digitale / educație digitală	Public/ civic/ mixt	1	150000	2	150000	1	100000	4	400000	FNDAMR / alte fonduri	CA, CD
Măsura 3.1.2 Îmbunătățirea infrastructurii de sport și dotarea materială a echipelor sportive	Nr. de proiecte sprijinite pentru modernizarea infrastructurii sportive locale	Public/ civic/ mixt	1	150000	1	150000	1	150000	3	450000	FNDAMR / alte fonduri	CA, CD
	Nr. de proiecte care includ dotarea entităților sportive cu echipamente moderne	Public/ civic/ mixt			1	150000	1	100000	2	250000	FNDAMR / alte fonduri	CA, CD
Măsura 3.1.3 Atragerea și implicarea tinerilor în activități de dezvoltarea a comunității	Nr. de proiecte implementate de tineri	Public/ civic/ mixt			1	100000	1	100000	2	200000	FNDAMR / alte fonduri	CA, CD
	Nr. de activități pentru creșterea implicării civice realizate	Public/ civic/ mixt	1	100000	1	100000	1	100000	3	300000	FNDAMR / alte fonduri	CA, CD
Total obiectiv specific 3.1			7	850000	10	1250000	7	950000	24	3050000		
Indicatori de rezultat												
Nr de spații destinate practicării sportului și odihnei active susținute de GAL											8	
Nr de persoane informate cu privire la modul sănătos de viață											950	
Nr de persoane implicate în proiecte comunitare cu motivație și spirit civic crescut											1200	
Nr de tineri care beneficiază de proiecte destinate sectorului de tineret											150	
Obiectiv specific 3.2 Conservarea, valorificarea și promovarea patrimoniului cultural												

Măsura 3.2.1 Sprijinirea inițiativelor de conservare și promovare a patrimoniului cultural material și imaterial	Nr. de proiecte sprijinite pentru conservarea patrimoniului cultural	Public/ civic/ antreprenorial/ mixt	1	100000	1	100000	1	100000	3	300000	FNDAMR / alte fonduri	CA, CD
	Nr. de proiecte sprijinite pentru promovarea patrimoniului cultural	Public/ civic/ antreprenorial/ mixt			1	100000	1	100000	2	200000	FNDAMR / alte fonduri	CA, CD
	Nr. de proiecte care includ evenimente culturale, festivaluri, expoziții sau ateliere	Public/ civic/ mixt	2	100000	2	100000	1	100000	5	300000	FNDAMR / alte fonduri	CA, CD
Măsura 3.2.2 Valorificare patrimoniului cultural prin susținerea ansamblurilor culturale și promovarea culturii, tradițiilor și artizanatului local	Nr. de proiecte sprijinite pentru susținerea ansamblurilor culturale	Public/ civic/ mixt	1	100000	1	100000	1	100000	3	300000	FNDAMR / alte fonduri	CA, CD
	Nr. de proiecte sprijinite pentru susținerea meșterilor populari	Public/ civic/ antreprenor/ mixt			1	100000	1	100000	2	200000	FNDAMR / alte fonduri	CA, CD
Total obiectiv specific 3.2			4	300000	6	500000	5	500000	15	1300000		
Indicatori de rezultat												
Nr de membri ai colectivelor artistice care beneficiază direct de dotări tehnico-materiale											60	
Nr persoanelor ce beneficiază de activitățile organizate de instituțiile culturale din teritoriu											1 000	
Nr de produse autentice ale meșterilor populari sprijinite de GAL											2	
Nr de persoane care vizitează, beneficiază de serviciile entităților din sfera culturii											800	
Nr de elevi care beneficiază de servicii educaționale îmbunătățite											500	
Nr de instituții educaționale susținute de GAL											8	
Total obiectiv general 3			11	1150000	16	1750000	12	1450000	39	4350000		
Total Plan financiar			51	6000000	54	6750000	40	5750000	139	18500000		

Activități	Grupuri țintă	Canale de comunicare	Indicatori/ Impact
Campanie de informare privind GAL "Grădina Bunătăților" și SDL	Locuitorii teritoriului GAL, potențialii beneficiari ai sprijinului din partea GAL	Anunțuri lângă instituțiile publice; Articole în presa locală/regională; Articole pe paginile web ale GAL și ale membrilor GAL, inclusiv rețele de socializare; Newsletter a GAL-ului; Afișe informaționale în cadrul primăriilor din parteneriatul GAL; Întâlniri online/offline; Sesiuni de informare; Conferințe, seminare; Materiale promoționale	Crearea noilor legături între GAL și comunitățile locale; acorduri de parteneriat; baza de date a potențialilor beneficiari completată; lista membrilor GAL actualizată
Campanie de informare privind desfășurarea Concursului local de finanțare a proiectelor	Locuitorii teritoriului GAL, potențialii beneficiari ai sprijinului din partea GAL	Sesiuni de informare; Ateliere de lucru și mentorat; Întâlniri cu cetățeni; Prezentările făcute de către organul executiv și membrii Comitetului de Selectare; Pliante informative; Articole în presa locală, regională; Articole pe paginile web ale GAL și ale membrilor GAL, inclusiv rețele de socializare; Materiale promoționale	Creșterea vizibilității GAL la nivel local, creșterea nivelului de încredere din partea populației GAL, asigurarea participării masive a rezidenților la concursul de finanțare
Campanie de promovare a rezultatelor proiectelor implementate	Locuitorii teritoriului GAL, mass-media	Articole în presa locală/regională; Articole pe paginile web ale GAL și ale membrilor GAL, inclusiv rețele de socializare; Newsletter a GAL-ului;; Întâlniri online/offline; Sesiuni de informare; Conferințe, seminare; Materiale promoționale, Comunicate de presă	Creșterea vizibilității GAL la nivel local, regional, național și internațional; creșterea nivelului de încredere din partea populației GAL, prin metoda „de la egal la egal”; creșterea gradul de motivare a potențialilor beneficiari pentru Apelul următor.
Promovarea Istoriiilor de succes din GAL "Grădina Bunătăților"	Mass-media, partenerii externi	Comunicate de presă, Articole în presa locală, regională și națională, Articole pe paginile web ale GAL și ale membrilor GAL, inclusiv rețele de socializare	Cel puțin cîte o istorie de succes promovată anual, Creșterea vizibilității GAL la nivel local, regional, național și internațional
Consultări publice privind conceptul de promovare unic a produselor și proiectelor GAL	Locuitorii teritoriului GAL, potențialii beneficiari ai sprijinului din partea GAL	Anunțuri lângă instituțiile publice; Articole în presa locală/regională; Articole pe paginile web ale GAL și ale membrilor GAL, inclusiv rețele de socializare; Newsletter a GAL-ului; Afișe informaționale în cadrul primăriilor din parteneriatul GAL; Întâlniri online/offline; Sesiuni de informare; Conferințe, seminare; Materiale promoționale	Creșterea vizibilității GAL la nivel local, regional, național și internațional; creșterea nivelului de încredere din partea populației GAL
Stabilirea conexiunilor și parteneriatelor externe	Potențialii parteneri externi: alte GAL-uri, ONG-uri, donatori, programe de	Mailing list, Întâlniri online/offline; Sesiuni de informare; Conferințe, seminare; Materiale promoționale, Newsletter a GAL-ului; Articole în presa locală/regională	Cel puțin 5 acorduri de parteneriat semnate cu diverși actori naționali și internaționali

	finanțare, instituții publice, etc.		
Raportarea activității organelor GAL	Membrii GAL, donatori	Întâlniri online/offline; Newsletter a GAL-ului	Asigurarea transparenței și funcționalității în baza principiilor LEADER